

T.C

ACIPAYAM KAYMAKAMLIĐI

KARAHÖYÜK İLKOKULU MÜDÜRLÜĐÜ



2024-2028 STRATEJİK PLANI

İSTİKLALMARŞI

Korkma, sönmez bu şafaklarda yüzen al sancak;
Sönmeden yurdumun üstünde tüten en son ocak.
O benim milletimin yıldızıdır, parlayacak;
O benimdir, o benim milletimindir ancak.

Çatma, kurban olayım, çehreni ey nazlı hilal!
Kahraman ırkıma bir gül! Ne bu şiddet, bu celal?
Sana olmaz dökülen kanlarımız sonra helal...
Hakkıdır Hakk'a tapan milletimin istiklal!

Ben ezelden beridir hür yaşadım, hür yaşanım.
Hangi çılgın bana zincir vuracakmış? Şaşarım!
Kükremiş sel gibiyim, bendimi çiğner, aşarım.
Yırtarım dağları, enginlere sığmam taşarım.

Garbım afakımı sarmışsa çelik zırhlı duvar,
Benim iman dolu göğsüm gibi serhaddim var.
Ülusun, korkma! Nasıl böyle bir imanı boğar,
"Medeniyet!" dediğin tek dişi kalmış canavar?

Arkadaş! Yurduma alçakları uğratma sakın.
Siper et gövdeni, dursun bu hayasızca akın.
Doğacaktır sana va'dettiği günler Hakk'ın...
Kim bilir, belki yarın, belki yarından da yakın.

Bastığın yerleri "toprak!" diyerek geçme, tanı:
Düşün altındaki binlerce kefensiz yatanı.
Sen şehit oğlusun, incitme, yazıktır atanı:
Verme, dünyaları alsan da, bu cennet vatanı.

Kim bu cennet vatanın uğruna olmaz ki feda?
Şüheda fışkıracak toprağı sıksan, şüheda!
Canı, cananı bütün varımı alsın da Huda,
Etmesin tek vatanından beni dünyada cüda.

Ruhumun senden, İlahi, şudur ancak emeli:
Değmesin mabedimin göğsüne namahrem eli.
Bu ezanlar ezanlar-ki şahadetleri dinin temeli
Ebedi yurdumun üstünde benim inlemeli.

O zaman vıcık ile bin socolo eder-varsa-taşım,
Her cehennemden, İlahi, boşanıp kanlı yaşım,
Fıskırır ruh-ı mücerred gibi yerden na'şım;
O zaman yükselerek arşa değer belki başım.

Dalgaları sen de şafaklar gibi ey şanlı hilal!
Olsun artık dökülen kanlarımın hepsi helal!
Ebediyen sana yok, ırkıma yok izmihlal:
Hakkıdır, hür yaşamış bayrağımın hürriyet;
Hakkıdır, Hakk'a tapan, milletimin istiklal!

Mehmet AKİL ERGİ

*Öğretmenler;
Yeni Nesil Sizin
Eseriniz Olacaktır.*

K. ÖZTÜRK

GENÇLİĞE HİTABE

Ey Türk gençliği Birinci vazifen, Türk istiklalini, Türk cumhuriyetini, İlelebet, muhafaza ve müdafaa etmektir.

Mevduiyetinin ve istikbalinin yegane temeli budur. Bu temeli, senin, en kıymetli hazinendir. İstikbalde dahil seni, bu hazineden, mahrum etmek isteyenler, dahil ve harici, bedhahları olacaktır. Bir gün, istiklal ve cumhuriyeti müdafaa mecburiyetine düşersen, vazifeye atılmak için içinde bulunacağın vaziyetin imkan ve şeraitini düşünmeyeceksin! Bu imkan ve şerait, çok namussal bir mahiyette tezahür edebilir. İstiklal ve cumhuriyetine kastedecek düşmanlar, bütün dünyada emsali görülmemiş bir galibiyetin mümessili olabilirler. Cebren ve hile ile aza vatanın, bütün kaleleri zaafı edilmiş, bütün tesarehlerine girilmiş, bütün orduları dağıtılmış ve memleketin her köşesi bilhale işgal edilmiş olabilir. Bütün bu şeraitten dâima elim ve dâima vahim olmak üzere, memleketin dahilinde, iktidara sahip olanlar gafil ve dâbet ve hıta hiyaret içinde bulunabilirler. Hatta bu iktidara sahipleri şahsi menfaatlerini, müstevlilerin siyasi emelleriyle tevhit edebilirler. Millet, fakir u zaruret içinde harap ve bîtap düşmüş olabilir.

Ey Türk istikbalinin evladi! İşin, bu zıval ve şerait içinde dahil, vazifeyi, Türk istiklal ve cumhuriyetini kurtarmaktır! Muhtaz olduğun kudret, damarlarındaki asil kanda, mevcuttur!

K. ÖZTÜRK

Okul Kurum Bilgileri

Okulumuzun temel girdilerine ilişkin bilgiler altta yer alan okul künyesine ilişkin tabloda yer almaktadır.

İli: Denizli		İlçesi: Acıpayam			
Adres:	Karahöyük Mahallesi	Coğrafi Konum (link)	37°30'11.5"N 29°24'08.6"E		
Telefon Numarası:	0258 5368224	Faks Numarası:	-		
e- Posta Adresi:	745350@meb.k12.tr	Web sayfası adresi:	karahoyukio.meb.k12.tr		
Kurum Kodu:	736608	Öğretim Şekli:	Normal		
Okulun Hizmete Giriş Tarihi : 2000		Toplam Çalışan Sayısı	6		
Öğrenci Sayısı:	Kız	29	Öğretmen Sayısı	Kadın	5
	Erkek	31		Erkek	1
	Toplam	60		Toplam	6
Derslik Başına Düşen Öğrenci Sayısı	12	Şube Başına Düşen Öğrenci Sayısı	15		
Öğretmen Başına Düşen Öğrenci Sayısı	10	Şube Başına 30'dan Fazla Öğrencisi Olan Şube Sayısı	0		
		Öğretmenlerin Kurumdaki Ortalama Görev Süresi	14		

SUNUŞ



Bir milleti hür, bağımsız, çağdaş ve gelişmiş bir topluluk haline getirecek olan eğitim, amaç ve hedefleri önceden belli olan, anlık kararlarla değil de belli bir strateji dâhilinde yürütülen eğitimidir. Bir ulusun kalkınmasındaki en önemli etken, çağdaş bir eğitim yapısına sahip olmasıdır.

Karahöyük İlkokulu ve Ortaokulu olarak bizler geleceğin inşasında söz sahibi olmak için ‘bilgiyi takip eden’ değil, ‘bilgiyi üreten’ olmanın cabasıyla , bilgiyi üretmek için eğitim, öğretim, hizmetlerimizi , kökleri geçmişe dayanan var olan değerlerimiz doğrultusunda dürüst, tarafsız, adil, sevgi dolu, iletişime açık, çözüm üreten, yenilikçi, önce insan anlayışına sahip, Atatürk İlke ve İnkılaplarına bağlı bireyler yetiştirmek bizim temel hedefimizdir.

Karahöyük İlkokulu ve Ortaokulu çalışanları Olarak bizler; geleceğimiz hakkında bir değerlendirme yapmamıza yardımcı olması için kurumumuzu etkileyen (PEST Analizi) Politik (siyasi), Ekonomik, Sosyal ve Teknolojik faktörleri inceledik. Önemli ve hemen harekete geçirilmesi gereken olumlu veya olumsuz etkilerini ortaya çıkaracak analiz çalışması yaptık. Okulumuz misyon, vizyon ve ilkeler çerçevesinde daha iyi bir eğitim seviyesine ulaşmak gayretiyle sürekli yenilenmeyi ve kalite kültürünü kendisine ilke edinmeyi amaçlamaktadır.

İyi bir öngörü ve planlama sistemiyle; Politik, ekonomik, sosyal ve teknolojik değişimlerin sakıncalı taraflarından korunmak, avantajlı taraflarından yararlanmak için çevre değişkenlerini değerlendirdik. Oluşabilecek tehditleri göz önünde bulundurarak, bu değişkenlerin kurumumuzun gelişimine katkı sağlayacak olanlarının fırsat sağlayacağını ya da kurum gelişimini engelleyebilecek olan değişkenler ise tehdit oluşturabileceği görüşünü aşağıdaki gibi paylaştık.

Karahöyük İlkokulu ve Ortaokulu Stratejik Planında belirtilen amaç ve hedeflere ulaşmamızın Okulumuzun gelişme ve kurumsallaşma süreçlerine önemli katkılar sağlayacağına inanmaktayız.

Planın hazırlanmasında emeği geçen ve uygulama aşamasında emeği geçecek olan Stratejik Plan Hazırlama Ekibi’ne, katkıda bulunan öğretmen, öğrenci , velilerimize ve tüm paydaşlarımıza teşekkür ederim.

Sezai BAŞ
Okul Müdürü

İÇİNDEKİLER

1. GİRİŞ VE STRATEJİK PLANIN HAZIRLIK SÜRECİ	6
1.1. Strateji Geliştirme Kurulu ve Stratejik Plan Ekibi	6
1.2. Planlama Süreci	6
2. DURUM ANALİZİ.....	7
2.1. Kurumsal Tarihçe.....	7
2.2. Uygulanmakta Olan Planın Değerlendirilmesi	8
2.3. Mevzuat Analizi.....	9
2.4. Üst Politika Belgelerinin Analizi	10
2.5. Faaliyet Alanları ile Ürün ve Hizmetlerin Belirlenmesi	11
2.6. Paydaş Analizi	13
2.7. Kuruluş İçi Analiz.....	17
2.7.1. Teşkilat Yapısı	17
2.7.2. İnsan Kaynakları	19
2.7.3. Teknolojik Düzey	21
2.7.4. Mali Kaynaklar	22
2.7.5. İstatistik Veriler	24
2.8. Dış Çevre Analizi (Politik, Ekonomik, Sosyal, Teknolojik, Yasal ve Çevresel Çevre Analizi -PESTLE)	27
2.9. Güçlü ve Zayıf Yönler ile Fırsatlar ve Tehditler (GZFT) Analizi.....	29
2.10. Tespit ve İhtiyaçların Belirlenmesi	31
3. GELECEĞE BAKIŞ.....	32
3.1. Misyon	32
3.2. Vizyon	32
3.3. Temel Değerler	32
4. AMAÇ, HEDEF VE STRATEJİLERİN BELİRLENMESİ.....	33
4.1. Amaçlar	33
4.2. Hedefler	33
4.3. Performans Göstergeleri	33
4.4. Maliyetlendirme	40
5. İZLEME VE DEĞERLENDİRME.....	41
6. TABLO/ŞEKİL/GRAFİKLER/EKLER.....	41

1. GİRİŞ VE STRATEJİK PLANIN HAZIRLIK SÜRECİ

1.1. Strateji Geliştirme Kurulu ve Stratejik Plan Ekibi

Tablo 1. Strateji Geliştirme Kurulu ve Stratejik Plan Ekibi Tablosu

Strateji Geliştirme Kurulu Bilgileri		Stratejik Plan Ekibi Bilgileri	
Adı Soyadı	Ünvanı	Adı Soyadı	Ünvanı
Sezai BAŞ	Okul Müdürü	ÖZLEM ÖĞÜT	Müdür Yardımcısı
Ayşegül DAĞ	Öğretmen	Selin GENÇER ÖZTAN	Öğretmen
Nurçin GÜLTEKİN	Öğretmen	Tuğba RENAL DEDE	Öğretmen
Hüsnü APA	O.A.B.Başkanı		
	O.A.B Yönetim Kurulu Üyesi	Hatice APA	Öğrenci Velisi

1.2. Planlama Süreci:

2024-2028 dönemi stratejik plan hazırlanması süreci Üst Kurul ve Stratejik Plan Ekibinin oluşturulması ile başlamıştır. Ekip tarafından oluşturulan çalışma takvimi kapsamında ilk aşamada durum analizi çalışmaları yapılmış ve durum analizi aşamasında paydaşlarımızın plan sürecine aktif katılımını sağlamak üzere paydaş anketi, toplantı ve görüşmeler yapılmıştır.

Durum analizinin ardından geleceğe yönelim bölümüne geçilerek okulumuzun amaç, hedef, gösterge ve eylemleri belirlenmiştir. Çalışmaları yürüten ekip ve kurul bilgileri altta verilmiştir.

Söz konusu stratejik planın hazırlanması aşamasından önce okul müdürleri ile 2023-2024 eğitim öğretim yılı başlangıcında sorumlu şube müdürü tarafından toplantı gerçekleştirilmiştir. Toplantıda stratejik plan hazırlanırken dikkat edilmesi gerek hususlara değinilmiştir. Strateji geliştirme başkanlığı tarafından hazırlanan Okul/Kurumlar için Stratejik Plan Hazırlama Rehberi eşliğinde çalışmalara başlanmıştır.

2. DURUM ANALİZİ

Stratejik planlama sürecinin ilk adımı olan durum analizi, okulumuzun/kurumumuzun “neredeyiz?” sorusuna cevap vermektedir. Okulumuzun/kurumumuzun geleceğe yönelik amaç, hedef ve stratejiler geliştirebilmesi için öncelikle mevcut durumda hangi kaynaklara sahip olduğu ya da hangi yönlerinin eksik olduğu ayrıca, okulumuzun/kurumumuzun kontrolü dışındaki olumlu ya da olumsuz gelişmelerin neler olduğu değerlendirilmiştir. Dolayısıyla bu analiz, okulumuzun/kurumumuzun kendisini ve çevresini daha iyi tanımasına yardımcı olacak ve stratejik planın sonraki aşamalarından daha sağlıklı sonuçlar elde edilmesini sağlayacaktır. Durum analizi bölümünde, aşağıdaki hususlarla ilgili analiz ve değerlendirmeler yapılmıştır;

- Kurumsal tarihçe
- Uygulanmakta olan planın değerlendirilmesi
- Mevzuat analizi
- Üst politika belgelerinin analizi
- Faaliyet alanları ile ürün ve hizmetlerin belirlenmesi
- Paydaş analizi
- Kuruluş içi analiz
- Dış çevre analizi (Politik, ekonomik, sosyal, teknolojik, yasal ve çevresel analiz)
- Güçlü ve zayıf yönler ile fırsatlar ve tehditler (GZFT) analizi
- Tespit ve ihtiyaçların belirlenmesi

2.1. Kurumsal Tarihçe

Okulumuz Denizli iline bağlı Acıpayam İlçesine 17 kilometre mesafede bir okuldur. Köyümüz ise Burdur yolu üzerinde Yeşilyuva ve Yatağan kasabaları yol ayrımında bulunan ve eskiden pazarı ile ünlü Karahüyük Köyüdür. Köydeki okulun açılışı 1933 yılına dayanmaktadır. Okul önce 3 derslik, öğretmen odası ve iki lojman şeklinde halkın katkılarıyla yapılmıştır. Daha sonra 2 derslik ve 2 lojman ilave edilmiştir. Şu anda kullanılan binamız ise 1999-2000 eğitim-öğretim yılında sekiz derslikli ilköğretim okulu olarak hizmete girmiştir.

Köyün okulu ilk mezunlarını 1937-38 öğretim yılında vermiştir. Köyün ilk öğretmeni H.Cahit HAKAN'dır. Köyde ortaokul 1978-1979 öğretim yılında açılmıştır. Ortaokul eğitim-öğretime uzun yıllar eski Pazar yerindeki otel binasının üst katında vermiştir. 1996 yılında ilkokul ve ortaokul birleştirilerek ilköğretim okuluna dönüştürülmüştür.

Okulumuza ek olarak, 2007 yılında çok amaçlı salon olarak kullanılmaya başlanan yemekhane yapılmıştır. 2018 yılında okulumuzun öğretmen ve öğrenci lavabolarının tamamı yenilenmiştir. Kendilerine köyümüz, öğrencilerimiz ve öğretmenlerimiz adına teşekkür ederiz.

Köyde okuma-yazma oranı oldukça yüksektir. (%98). Kız-erkek ayrımı yapmadan köylüler çocuklarını okutmaktadır. Köydeki ilköğretim okuluna çevre köylerden taşınmalı öğrenci

gelmektedir. Bu köyler içinde Avşar, Pınarbaşı, Sırçalık, Corum ve Ucarı ve Kurtlar köylerindeki öğrencilerin tamamı taşınmalı olarak eğitim-öğretime devam etmektedir.

2.2. Uygulanmakta Olan Stratejik Planın Değerlendirilmesi

Tablo 2. Uygulanmakta Olan Stratejik Planın Değerlendirmesi

SIRA	GÖSTERGELER	2023 HEDEF	MEVCUT DURUM	GERÇEKLEŞME DURUMU
1.1.1.	Yılsonu not ortalamaları,	% 100	İYİ	MAKUL DÜZEYDE ULAŞILDI(Öğrencilerin öğrenme güçlüklerinin olması,velilerin ilgilerinin yeterli düzeyde olmaması)
1.2.1	Okulda yetiştirme kursunun açılıp açılmadığı	% 100	%100	ULAŞILDI
1.2.2	Açılan yetiştirme kursuna katılan öğrenci sayıları	6	6	ULAŞILDI
1.3.1	Okul kütüphanesindeki kitap sayısı	800	800	ULAŞILDI
1.3.2	Okul kütüphanesinden yararlanan öğrenci sayısı	Tamamı	% 100	ULAŞILDI
2.1.1	Velilerle yapılan toplantı sayısı	20	20	ULAŞILDI
2.1.2.	Toplantılara katılan veli ve öğrenci sayısı	250	200	MAKUL DÜZEYDE ULAŞILDI(Ulaşım araçlarının yetersizliği , çalışan anne babaların izin alamaması , ilgisizlik gibi sebeplerden dolayı)
3.1.1.	Yapılan seminer veya konferans sayısı.	10	10	ULAŞILDI
3.1.2	Temin edilen temizlik malzemesi ve harcaması miktarı	15000 TL	15000 TL	ULAŞILDI
4.1.1.	Okul bahçesine oyun parkurlarının çizilmesi,	% 100	% 50	ULAŞILAMADI
4.1.2.	Okul bahçesinde oluşturulan dinlenme alanları	15 adet	5 Adet	ULAŞILAMADI
5.1.1.	Okulun katıldığı sosyal ve sportif faaliyet sayısı	40	15	ULAŞILAMADI
5.1.2.	Sosyal ve sportif faaliyetlere katılan öğrenci sayısı	% 100	% 100	ULAŞILDI

2.3. Yasal Yükümlülükler ve Mevzuat Analizi

Mevzuat analizi başlığı altında ilköğretim Kurumlarına ilişkin mevzuat incelenmiştir. İncelenen mevzuat çerçevesinde, okulumuz faaliyet alanı kapsamında olan ve önümüzdeki 5 yıllık sürede ulaşılması öngörülen amaç ve hedeflere dayanak oluşturan mevzuat hükümlerine durum analizi raporunda ayrıntılı olarak yer verilmiştir. Bununla birlikte 24.06.1973 tarihinde yayımlanarak yürürlüğe giren 1739 sayılı Milli Eğitim Temel Kanunu 'na göre okulun görevleri şunlardır:

1. Her Türk çocuğuna iyi bir vatandaş olmak için gerekli temel bilgi, beceri, davranış ve alışkanlıkları kazandırmak; onu milli ahlak anlayışına uygun olarak yetiştirmek
2. Her Türk çocuğunu ilgi, istidat ve kabiliyetleri yönünden yetiştirerek hayata ve üst öğrenime hazırlamaktır.
3. İlköğretimin son ders yılının ikinci yarısında öğrencilere, ortaöğretimde devam edilebilecek okul ve programların hangi mesleklerin yolunu açabileceği ve bu mesleklerin kendilerine sağlayacağı yaşam standardı konusunda tanıtıcı bilgiler vermek üzere rehberlik servislerince gerekli çalışmalar yapılır

Tablo 3. Mevzuat Analizi

YASAL YÜKÜMLÜLÜK	DAYANAK	TESPİTLER	İHTİYAÇLAR
Her Türk çocuğuna iyi bir vatandaş olmak için gerekli temel bilgi, beceri, davranış ve alışkanlıkları kazandırmak; onu milli ahlak anlayışına uygun olarak yetiştirmek	1739 Sayılı Milli Eğitim Temel Kanununun 23.maddesi 1.fıkrası	Genel olarak öğrenciler sosyal medya ve popüler kültür etkisi altındadır. Toplumsal sorunlara karşı duyarsız ve farkındalıkları düşüktür.	Öğrencileri bedenî, zihnî, ahlâkî, manevî, sosyal ve kültürel nitelikler yönünden geliştirecek, demokrasi ve insan haklarına saygılı olmalarını sağlayacak, çağımızın gerektirdiği bilgi ve becerilerle donatarak geleceğe hazırlayacak çalışmaların yapılması.
Her Türk çocuğunu ilgi,	1739 Sayılı Milli Eğitim Temel	Öğrencilerin kendi yeteneklerini bilmedikleri, meslek seçimi konusunda	Öğrencilerin öz güven, öz denetim ve sorumluluk duygularının geliştirilerek,

istidat ve kabiliyetleri yönünden yetiştirerek hayata ve üst öğrenime hazırlamaktır.	Kanunun 23.maddesi 2.fıkrası	kararsız oldukları tespit edilmiştir.	yükseköğretime, mesleğe, hayata ve iş alanlarına hazırlama çalışmaları yapılması
İlköğretimin son ders yılının ikinci yarısında öğrencilere, ortaöğretimde devam edilebilecek okul ve programların hangi mesleklerin yolunu açabileceği ve bu mesleklerin kendilerine sağlayacağı yaşam standardı konusunda tanıtıcı bilgiler vermek üzere rehberlik servislerince gerekli çalışmalar yapılır	1739 Sayılı Milli Eğitim Temel Kanununun 23.maddesi 3.fıkrası	Öğrenciler ortaöğretim kurumları hakkında yeterli bilgiye sahip değildir. Çevrede iş olanakları ile mesleki eğitim veren ortaöğretim kurumlarının doğrudan ilişkisinin öğrenciler tarafından bilinmediği tespit edilmiştir.	Okulda rehber öğretmenin olması Mesleki eğitim veren okulların yeterince tanıtım yapmaması.

2.4. Üst Politika Belgeleri Analizi

İlköğretim Kurumlarına görev ve sorumluluk yükleyen politika ve tedbirlerin tespit edilmesi için eğitimle ilgili üst politika belgeleri ayrıntılı olarak incelenmiştir. Analiz edilen belgelerden Karahöyük İlkokulu 2024-2028 Stratejik Planı'nın stratejik amaç, hedef, performans göstergeleri ve stratejilerinin hazırlanması aşamasında yararlanılmıştır.

Tablo 4. Üst Politika Belgeleri Analizi Tablosu

Üst PolitikaBelgesi	İlgili Bölüm/Referans	Verilen Görevler/İhtiyaçlar
12. Kalkınma Planı	Kültür ve Sanat	789.1 Sayılı Tedbir Maddesi
	Uluslararası Göç	819.2 Sayılı Tedbir Maddesi
	Sivil Toplum	940.3 Sayılı Tedbir Maddesi
Cumhurbaşkanlığı 2024 Yıllık Programı	Kültür ve Sanat	789.1 Sayılı Tedbir Maddesi
	Yurt İçi Tasarruflar	350.2 Sayılı Tedbir Maddesi
Millî Eğitim Bakanlığı Stratejik Planı	Amaç ve Hedeflere ilişkin Mimari	Amaç 2, hedef 2.1, hedef 2.2

2.5. Faaliyet Alanları ile Ürün/Hizmetlerin Belirlenmesi

Tablo 5 : Faaliyet Alanlar/Ürün ve Hizmetler Tablosu

Faaliyet Alanı	Ürün/Hizmetler
Eğitim-Öğretim Hizmetleri	Sosyal-Kültürel Etkinlikler Halk oyunları Koro Yarışmalar Sergiler Tiyatro Kermes Piknikler Sosyal Kulüp ve Toplum Hizmeti Çalışmaları Spor Etkinlikleri Futbol, Voleybol Basketbol Yakar Top Atletizm Öğretimin Planlanması Planlar Öğretmenler Kurulu Zümre toplantıları Öğretimin Uygulanması Sınıf içi uygulamalar Gezi ve inceleme Yetiştirme kursları Ödevler, performans ve proje görevleri Öğretimin Değerlendirilmesi Dönem içi değerlendirmeler Ortak sınavlar
Rehberlik faaliyetleri	Rehberlik Hizmetleri Öğrencilere rehberlik yapmak Velilere rehberlik etmek Rehberlik faaliyetlerini yürütmek Sınıf İçi Rehberlik Hizmetleri Meslek Tanıtımı ve Yönlendirme
İnsan Kaynaklarının Gelişimi	Personel Özlük İşlemleri Norm Kadro İşlemleri Hizmetiçi Eğitim Faaliyetleri Atama ve Yer Değiştirme İşlemleri
Fiziki ve Mali Destek	Sistem ve Bilgi Güvenliğinin Sağlanması Ders Kitapları ile Eğitim Araç-Gereç Dağıtımı Taşınır Mal İşlemleri Taşınır Eğitim İhale ve Hak Ediş İşlemleri Taşınır Eğitim Yemek İhale ve Hak Ediş İşlemleri Okul Kantin İşlemleri

	Temizlik, Güvenlik, Isıtma, Aydınlatma ve Ulaştırma Hizmetleri Evrak Kabul, Yönlendirme Ve Dağıtım İşlemleri Arşiv Hizmetleri Sivil Savunma İşlemleri Enerji Yönetimi ile İlgili Çalışmalar Bütçe İşlemleri (Ödenek Talepleri, Aktarımlar)
Yönetim İşlemleri	Öğrenci işleri hizmeti Kayıt-Nakil işleri Devam-devamsızlık Sınıf geçme Öğretmen işleri hizmeti Derece terfi Hizmet içi eğitim Özlük hakları Sendikal Hizmetler Mali İşlemler Okul Aile Birliği işleri Bütçe işlemleri Bakım-onarın işlemleri Burs işlemleri Taşınır Mal işlemleri

Okulumuzda öğrencilerimizin kayıt, nakil, devam-devamsızlık, not, öğrenim belgesi düzenleme işlemleri e-okul yönetim bilgi sistemi üzerinden yapılmaktadır. Öğretmenlerimizin özlük, derece-kademe, terfi, hizmet içi eğitim, maaş ve ek ders işlemleri mebbis ve kbs sistemleri üzerinden yapılmaktadır. Okulumuzun mali işlemleri ilgili yönetmeliklere uygun olarak yapılmaktadır.

Okulumuzun rehberlik anlayışı sadece öğrenci odaklı değildir. Sınıf öğretmenlerimiz öğrenci ve velilere yönelik seminerler düzenlemekte, çeşitli anket ve envanterler uygulamaktadır. Düzenli olarak veli görüşmeleri yapılmaktadır. Okulumuzda davranış problemi gözlemlenen sınıf ve öğrenciler güdülenerek olumlu davranış kazanmalarını sağlamak amaçlanmaktadır. Okulumuzda her hafta cuma günleri sınıflar gezilerek haftanın en temiz ve düzenli sınıfı seçilmektedir.

Okulumuz İl ve İlçe Milli Eğitim Müdürlüğümüz tarafından düzenlenen sosyal, kültürel ve sportif yarışmalara katılmaktadır. Okulumuzda kültürel geziler, piknik, kermes gibi faaliyetler düzenlenmektedir.

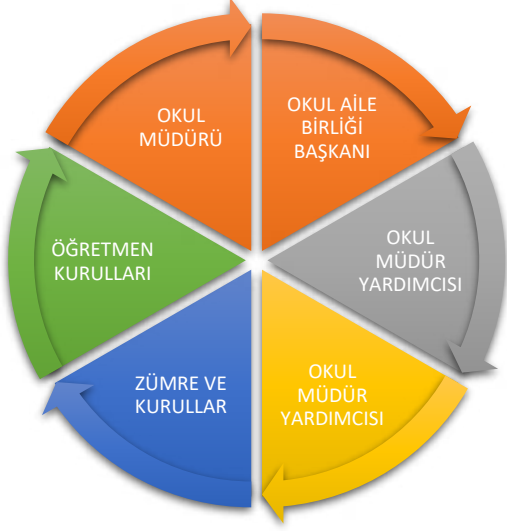
2.6. Paydaş Analizi

Kurumumuzun temel paydaşları öğrenci, veli ve öğretmen olmakla birlikte eğitimin dışsal etkisi nedeniyle okul çevresinde etkileşim içinde olunan geniş bir paydaş kitlesi bulunmaktadır. Paydaşlarımızın görüşleri anket, toplantı, dilek ve istek kutuları, elektronik ortamda iletilen önerilerde dâhil olmak üzere çeşitli yöntemlerle sürekli olarak alınmaktadır.

Tablo 6: Paydaş Analiz Tablosu

<i>Paydaşlar</i>	<i>İç Paydaş/ Dış Paydaş</i>	<i>Neden Paydaş</i>	<i>*Önem Derecesi</i>	<i>*Etki Derecesi</i>
<i>MEB</i>	Dış Paydaş	Bağlı olduğumuz merkezi idare	5	5
<i>STK</i>	Dış Paydaş	Amaç ve hedeflerimize ulaşmak iş birliği yapacağımız kurumlar	4	4
<i>Valilik</i>	Dış Paydaş	Bağlı olduğumuz merkezi idare	5	5
<i>Kaymakamlık</i>	Dış Paydaş	Bağlı olduğumuz merkezi idare	5	5
<i>İl Milli Eğitim Müdürlüğü</i>	Dış Paydaş	Bağlı olduğumuz İdare	5	5
<i>İlçe Milli Eğitim Müdürlüğü</i>	Dış Paydaş	Bağlı olduğumuz İdare	5	5
<i>Okullar ve Bağlı Kurumlar</i>	Dış Paydaş	Eğitim bölgesi olduğumuz için	5	5
<i>Öğretmenler ve Diğer Çalışanlar</i>	İç Paydaş	Amaç ve hedeflerimizi birlikte gerçekleştireceğimiz için	5	5
<i>Öğrenci</i>	İç Paydaş	Hizmetlerimizden yararlandıkları için	5	5
<i>Veliler</i>	İç Paydaş	Hizmetlerimizden yararlandıkları için	5	5
<i>Okul Aile Birliği</i>	İç Paydaş	Amaç ve hedeflerimizi birlikte gerçekleştireceğimiz için ve tedarikçi kuruluş	5	5
<i>Belediyeler</i>	Dış Paydaş	Tedarikçi mahalli idare	5	4
<i>Güvenlik Güçleri</i>	Dış Paydaş	Güvenlik tedbirleri	5	4
<i>Sosyal Hizmetler Müdürlüğü</i>	Dış Paydaş	Destek aldığımız için	4	4
<i>Gençlik ve Spor Müdürlüğü</i>	Dış Paydaş	Amaç ve hedeflerimize ulaşmak iş birliği yapacağımız kurumlar	4	3
<i>Muhtarlık</i>	Dış Paydaş	Tedarikçi mahalli idare	5	4

*Önem derecesi (5 Çok Güçlü) (4,3 Güçlü) - (2,1 Zayıf); *Etki derecesi (5 Çok Yüksek) (4,3 Yüksek) - (2,1 Düşük)



Paydaş anketlerine ilişkin ortaya çıkan temel sonuçlara altta yer verilmiştir :

Öğrenci Anketi Sonuçları:

Sıra No	MADELER	KATILMA DERECEŚİ				
		Kesinlikle Katılıyorrum	Katılıyorrum	Kararsızım	Kısmen Katılıyorrum	Katılmıyorum
1	Okulumu Seviyorum	%81,3	%10,4	%2,08	%2,08	%4,17
2	Okulumda kendimi güvende hissediyorum	%53,1	%26,5	%8,16	%4,08	%8,16
3	Okulumun içi ve bahçesi temizdir.	%43,8	%18,8	%22,9	%6,25	%8,33
4	Öğretmenim adildir.	%75	%12,50	%8,33	%2,08	%2,08
5	Öğretmenim benimle ilgileniyor.	%59,6	%25,5	%12,8	%0	%2,13
6	Yardıma ihtiyacım olursa öğretmenim bana yardım eder.	%64,6	%25	%6,25	%2,08	%2,08
7	Öğretmenim derse katılmamı sağlar.	%72,3	%12,8	%12,8	%2,13	%0
8	Öğretmenim dersleri farklı araçlar kullanarak anlatır.	%56,3	%27,1	%10,4	%0	%6,25
9	Okul kantininde yeterli ve sağlıklı yiyecekler var.	%66,7	%18,2	%9,09	%0	%6,06
10	Okulda ders dışı eğlenceli etkinlikler var.	%62	%18	%15	%5	%0
11	Tenefüslerde ihtiyaçlarımı giderebiliyorum	%70,2	%19,1	%4,26	%2,13	%4,26
12	Öğretmenim her gün beni çok çalıştırıyor	%51,1	%17	%21,3	%6,38	%4,26

Öğretmen Anketi Sonuçları:

Sıra No	MADDELER	KATILMA DERECEŚİ % Yüzde				
		Kesinlikle Katılıyor	Katılıyor	Kararsız	Kısmen Katılıyor	Katılmıyor
1	Okulun misyonunu ve vizyonunu tam olarak anlıyorum.	30,8	53,8	15,4	0	0
2	Okulda eğitim ve yönetim kalitesi sürekli olarak gelişiyor.	38,5	61,5	0	0	0
3	Okul temiz ve hijyeniktir.	61,5	30,8	7,69		
4	Okul , öğrencilerin ve personelin güvenliğini sağlamak için uygun güvenlik önlemlerini alır	46,2	53,8	0	0	0
5	Okul , yeni kabul edilen öğrencilere uygun desteği sağlar.	46,2	53,8	0	0	0
6	Okulumuz mesleki yeterliliğimi geliştirmek için eğitim fırsatları sunuyor.	30,8	46,2	15,4	0	7,69
7	Okul yönetimimiz öğretmenleri etkin bir şekilde yönlendirir.	46,2	30,8	23,1	0	0
8	Okulumuz , öğrencilerin öğrenme ilgisini uyandıracak bir öğrenme ortamı oluşturur.	30,8	61,5	7,69	0	0
9	Etkili bir öğretmen olmak için ihtiyaç duyduğum kaynaklara erişimim var.	30,8	38,5	15,4	0	0
10	Bana sunulan kaynakları kullanmak için gerekli eğitime sahibim.	30,8	38,5	15,4	0	15,4
11	Okulumuzun , farklı ihtiyaçları olan öğrencileri desteklemek için etkin bir politikası vardır.	30,8	53,8	15,4	0	0
12	Okulumuz müfredat uygulamasını etkin bir şekilde izler	61,5	30,8	7,69	0	0
13	Okulumuz , velilere uygun etkinlikler düzenlemektedir.	38,5	38,5	7,69	7,69	7,69
14	Diğer öğretmenlerle işbirliği yaparım.	69,2	30,8	0	0	0
15	Okul personeli arasında dostane bir ilişki sürdürülür.	69,2	15,4	15,4	0	0
16	Takım ruhumuz ve moralimiz yüksek	61,5	30,8	7,69	0	0
17	Okulumuza aidiyet hissediyorum.	61,5	30,8	7,69	0	0

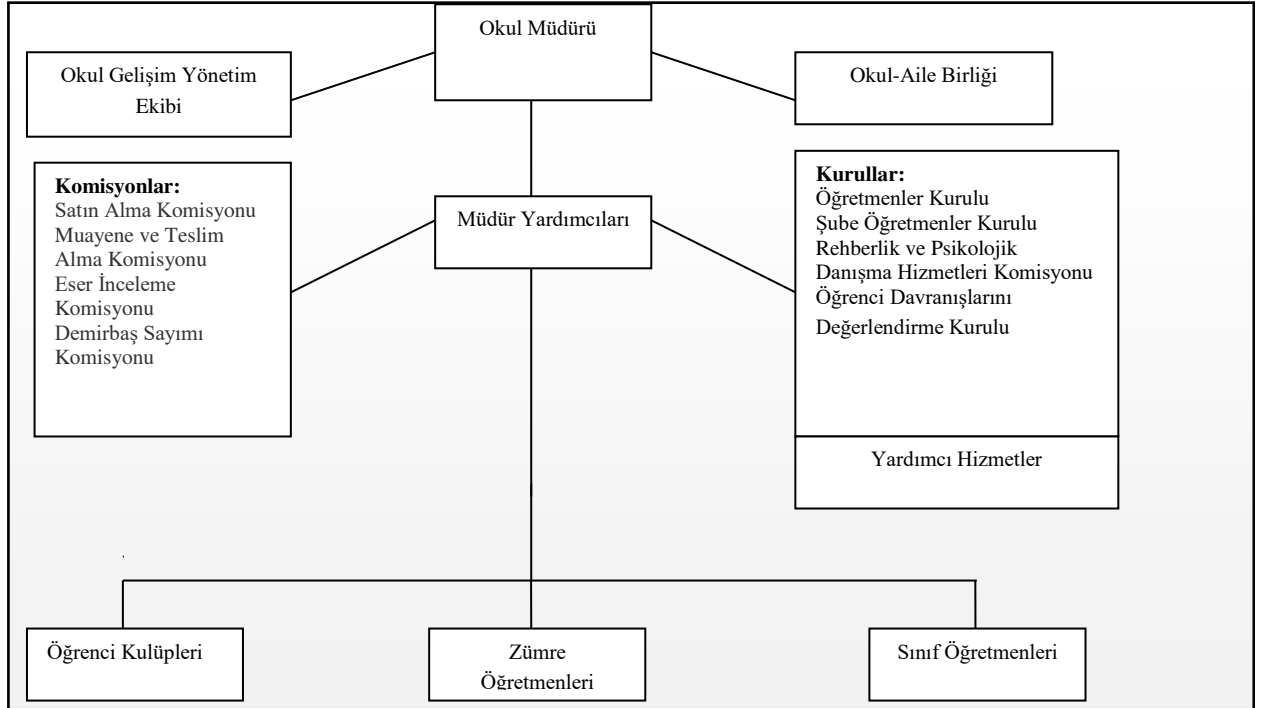
VELİ ANKET SONUÇLARI

NO	KONU BAŞLIKLARI	Kesinlikle Katılıyorum	Katılıyorum	Kararsızım	Kesinlikle Katılmıyorum	Katılmıyorum
01-	Okulun misyonu ve vizyonunu tam olarak anlıyorum.	33,3	43,3	13,3	6,67	3,33
02-	Okulda eğitim ve yönetim kalitesi sürekli olarak gelişiyor.	23,3	46,7	16,7	3,33	10
03-	Okul temiz ve hijyeniktir.	19,2	50	26,9	3,85	0
04-	Okul, öğrencilerin ve personelin güvenliğini sağlamak için uygun güvenlik önlemleri alır.	35,5	48,4	9,68	6,45	0
05-	Okul, yeni kabul edilen öğrencilere uygun desteği sağlar.	26,7	50	16,7	3,33	3,33
06-	Okul, çocuğumun okumaya olan ilgisini geliştirmesine yardımcı olabilir.	33,3	60	0	3,33	3,33
07-	Okul çocuğumun öğrenme ilgisini güçlendiriyor.	46,7	46,7	3,33	3,33	0
08-	Okul çocuğumun ahlaki gelişimini teşvik edebilir.	31	55,2	3,45	6,9	3,45
09-	Okulda kullanılan değerlendirme yöntemleri çocuğumun gelişimini tüm yönleriyle anlamama yardımcı oluyor.	33,3	56,7	3,33	3,33	3,33
10-	Okul, çocuğumun öğrenme performansı ve gelişimi hakkında beni iyibilgilendiriyor.	36,7	40	13,3	6,67	3,33
11-	Okul çocuğuma duygusal rahatsızlık ve öğrenme güçlükleri ile karşılaştığımda yeterli desteği ve rehberlik sağlar.	23,3	50	16,7	10	0
12-	Öğretmenlerin benimle iletişim kurma yöntemlerinden memnunum.	45,2	45,2	3,23	6,45	0
13-	Herhangi bir problem durumunda müdür endişelerime cevap veriyor.	41,9	41,	6,45	6,45	3,23
14-	Okulda, velilerin ihtiyaçlarına uygun eğitim faaliyetleri düzenlenir.	13,3	50	13,3	6,67	16,7
15-	Okul, çocukların gelişimini desteklemek için velilerle iyi bir ilişki kurar.	35,5	48,4	3,23	6,45	6,45
16-	Okul, aktif veli katılımını teşvik eder.	30	46,7	13,3	6,67	3,33
17-	Okulun veli etkinliklerine aktif olarak katılırım.	35,5	32,3	22,6	3,23	6,45
18-	Bir veli olarak okula aidiyet hissediyorum.	25	42,9	17,9	3,57	10,7
19-	Çocuğumun ev ödevlerini tamamlamasını sağlarım.	50	43,3	3,33	3,33	0
20-	Çocuğumu okumaya teşvik ederim.	60	36,7	0	3,33	0
21-	Çocuğumun her gün okula gitmesini sağlarım.	66,7	23,3	3,33	6,67	0
22-	Çocuğumun eğitiminde aktif bir ortağım.	53,3	33,3	10	3,33	0

2.7. Okul/Kurum İçi Analiz

2023-2024 Eğitim-öğretim yılında 60 öğrenci, 1 Müdür yardımcısı, 4 kadrolu sınıf öğretmeni, 2 ücretli öğretmen ve 1 yardımcı personel /hizmetli kapsamında çalışan temizlik görevlisi ile eğitim-öğretime devam etmektedir.

2.7.1. Teşkilat Yapısı



Tablo 7 : Okullarda oluşturulan kurul ve komisyonlar tablosu

Kurul/Komisyon Adı	Görevleri
Öğretmenler Kurulu	Öğretmenler kurulu, ders yılı başlamadan önce, ikinci dönem başında ve ders yılı sonunda toplanır. Ayrıca okul müdürünün gerekli gördüğü zamanlarda ve kurul üyelerinin salt çoğunluğunun yazılı isteği doğrultusunda da kurul toplantısı yapılır.
Şube Öğretmenler Kurulu	Şube öğretmenler kurulu, okul yönetimince yapılacak planlamaya göre birinci dönemin ikinci ayında, ikinci dönemin birinci veya ikinci haftasında ve yıl sonunda okul müdürü ya da görevlendireceği müdür yardımcısı veya şube rehber öğretmenin başkanlığında toplanır.

Okuma izleme Yürütme Kurulu	Öğrencilere kitap okuma alışkanlığı kazandırmak, Okuma alışkanlığının artırılması sonucunda anlama, anlatım, hızlı okuma becerilerinin gelişmesini sağlamak, Okul kütüphanesine kitap ve üye kazandırmak, Öğrenciye velisi ve öğretmeniyle birlikte kitap okuma zevkini tattırmak.
Başarı İzleme ve Geliştirme Projesi Yürütme Kurulu	Okulun Akademik Başarısını üst seviyeye taşımak için etkinlikler düzenlemek, Öğrenci öğretmen işbirliğini ve uyumunu sağlamak sağlamak.
Yazı İnceleme Kurulu	İnceleme Kurulu: Müdürün veya görevlendireceği müdür yardımcısının başkanlığında, biri kültür dersleri öğretmeni olmak üzere iki öğretmen ile ilgili sosyal etkinlikler danışman öğretmeninden oluşur.
Bep Geliştirme Birimi	Bireyselleştirilmiş eğitim programı geliştirme birimi, okul/kurum müdürü veya görevlendireceği bir müdür yardımcısının başkanlığında; bir gezerek özel eğitim görevi yapan öğretmen, bir rehber öğretmen, bir eğitim programları hazırlamakla görevlendirilen öğretmen, öğrencinin sınıf öğretmeni, öğrencinin dersini okutan ilgili alan öğretmenleri, öğrencinin velisi, öğrenci olmak üzere bu kişilerden oluşur.
Web Yayın Kurulu	Okulda düzenlene çeşitli sosyal ve sportif faaliyetlerle, Duyurulması gereken mesajları okul Web sitesinde yayımlamak, Okul web sitesinin güncel tutulmasını sağlamak
Öğrenci Davranışları Değerlendirme Kurulu	Öğrenci davranışlarını değerlendirme kurulu; a) Varsa müdür başyardımcısı veya müdürün görevlendireceği müdür yardımcısı, b) Her ders yılının ilk öğretmenler kurulu toplantısında öğretmenler kurulunca gizli oyla seçilecek üç öğretmen,c) Okul-aile birliğinin kendi üyeleri arasından seçeceği bir öğrenci velisinden oluşturulur.
Satın Alma Komisyonu	Satın alma komisyonu, ihtiyaç duyulan ilköğretim kurumlarında müdür veya müdür yardımcısının başkanlığında okul müdürlüğünce yapılacak satın alma işlerini düzenlemek ve yürütmek üzere öğretmenler kurulunda seçilecek üç öğretmen ve muhasebeden sorumlu bir memurdan oluşturulur.
Proje İzleme Ekibi	Okulda yapılan projeleri inceler.Gerekli düzeltmeleri yapar, projelerin takibinden ve sonuçlanmasından sorumludur.
Taşınır Mal Değer Tespit Sayım Ve Düşüm Komisyonu	Değer tespit komisyonu, harcama yetkilisinin onayı ile taşınır kayıt ve kontrol yetkilisinin ve işin uzmanının da katıldığı en az üç kişiden oluşturulur. Taşınır sayımları, harcama yetkilisince, kendisinin veya görevlendireceği bir kişinin başkanlığında taşınır kayıt ve kontrol yetkilisinin de katılımıyla, en az üç kişiden oluşturulan sayım kurulu tarafından yapılır.
Rehberlik Hizmetleri Yürütme Komisyonu	Rehberlik ve psikolojik danışma hizmetleri yürütme komisyonu, okul müdürünün başkanlığında; müdür yardımcıları, rehberlik ve psikolojik danışma servisi psikolojik danışmanları, sınıf rehber öğretmenlerinden her sınıf

	seviyesinden seçilecek en az birer temsilci, disiplin kurulundan bir temsilci, okul-aile birliğinden bir temsilci, okul öğrenci temsilcisinden oluşur.
Şiddeti Önleme Çalışma Ekibi	Müdür, okul/kurum çalışma ekibini oluşturarak, çalışmaların aksamaması için ihtiyaç duyulan personeli Millî Eğitim Müdürlüğüne bildirecektir.
Törenler ve Kutlama Komisyonu	Tören programı her okulda, müdür veya görevlendireceği bir müdür yardımcısının başkanlığında en az iki öğretmen ve bir öğrenci temsilcisinden oluşturulan komisyonca hazırlanır ve uygulanır.

2.7.2 İnsan Kaynakları

Tablo 8. Çalışanların Görev Dağılımı

Çalışanın Ünvanı	Görevleri
Okul Müdürü	Okulun öğrenci, her türlü eğitim ve öğretim, yönetim, personel, tahakkuk, taşınır mal, yazışma, eğitici ve sosyal etkinlikler, yatılılık, bursluluk, taşınmalı eğitim, güvenlik, beslenme, bakım, koruma, temizlik, düzen, nöbet, halkla ilişkiler ve benzeri görevler ile Bakanlık ve il/ilçe millî eğitim müdürlüklerince verilen görevler ile görev tanımında belirtilen diğer görevlerin yerine getirilmesini sağlar.
Müdür Yardımcısı	Müdürün olmadığı zamanlarda müdüre vekâlet eder. Müdür yardımcısı, görev tanımında belirtilen görevler ile müdür tarafından verilen görevleri yerine getirir. Müdür yardımcıları, okulda kendilerine verilen nöbet görevini yerine getirir, nöbetçi öğretmen ve öğrencileri izler, nöbet raporlarını inceler, varsa sorunları müdür başyardımcısına veya müdüre bildirir.
Öğretmenler	Kendilerine verilen grup/sınıf/şubede eğitim ve öğretim faaliyetlerini, eğitim ve öğretim programında belirtilen esaslara göre planlamak ve uygulamak, ders dışında okuldaki eğitim ve öğretim işlerine etkin bir biçimde katılmak ve bu konularda mevzuatta belirtilen görevleri yerine getirmekle yükümlüdür.
Yardımcı Hizmetler Personeli	Okul binasının iç ve dış fiziki temizliği bakımı, kısmen onarımının yapılmasını sağlamak ve yapmak. Eğitim öğretimi aksatacak eksikliklerin okul idaresine bildirilmesini sağlamak. Okul çıkışı bina ve eklentilerinde açık ışık, kapı ve pencere olmamasını sağlamak. Okul Müdür ve Müdür yardımcıları tarafından verilen diğer işleri eksiksiz yapmak.

Tablo 9. İdari Personelin Hizmet Süresine İlişkin Bilgiler

Hizmet Süreleri	2024 Yıl İtibarıyla	
	Kişi Sayısı	%
1-4 Yıl		
5-6 Yıl		
7-10 Yıl	1	10
10.....Üzeri		

Tablo 10.Okul/Kurumda Oluşan Yönetici Sirkülasyonu Oranı

	Yıl İçerisinde Okul/Kurumdan Ayrılan Yönetici Sayısı			Yıl İçerisinde Okul/Kurumda Göreve Başlayan Yönetici Sayısı		
	2021	2022	2023	2021	2022	2023
TOPLAM	1	1	1	1	1	1
	1	1	1	1	1	1

Tablo 11. İdari Personelin Katıldığı Hizmet İçi Programları

Adı ve Soyadı	Görevi	Katıldığı Çalışmanın Adı	Katıldığı Hizmet İçi Eğitim Sayısı (2019-2024)
Özlem ÖĞÜT	Müdür Yardımcısı	Etik eğitimi semineri	16

Tablo 12. Öğretmenlerin Hizmet Süreleri (Yıl İtibarıyla)

Hizmet Süreleri	Branşı	Kadın	Erkek	Hizmet Yılı	Toplam
1-3 Yıl					
4-6 Yıl					
7-10 Yıl	SINIF ÖĞRETMENLİĞİ	1 KADIN		8 YIL	8
11-15 Yıl	SINIF ÖĞRETMENLİĞİ	1 KADIN		11 YIL	12
16-20	SINIF ÖĞRETMENLİĞİ SINIF ÖĞRETMENLİĞİ SINIF ÖĞRETMENLİĞİ	3 KADIN		18 YIL 18 YIL 17 YIL	18 18 17
20 ve üzeri					

Tablo 13. Kurumdaki Mevcut Hizmetli/ Memur Sayısı

	Görevi	Erkek	Kadın	Eğitim Durumu	Hizmet Yılı	Toplam
RAMAZAN ALTINTAŞ	HİZMETLİ	ERKEK		LİSE	7 YIL	7 YIL

2.7.3. Teknolojik Düzey

Donanım ve Teknolojik Kaynaklarımız

Okulumuz gelişen teknoloji ve dijitalleşen dünyanın bir gereği olarak tüm araçları etkin bir şekilde kullanmaktadır. Okulumuz <https://yesilyuvaaseortaokulu.meb.k12.tr/> adresinden ulaşılabilmektedir. Okulumuz aşağıdaki işlemleri elektronik ortamlardan yapabilmektedir.

MEBBİS (Millî Eğitim Bakanlığı Bilişim Sistemleri): Personel işlemleri, E-Okul eğitim öğretim ve yönetimle ilgili iş ve işlemler,

Doküman Yönetim Sistemi (DYS) : Evrak kayıt ve evrak kayıt oluşturma,

TEFBİS(Türkiye’de Eğitimin Finansmanı ve Eğitim Harcamaları Bilgi Yönetim Sistemi): Okul Aile Birliğinin Harcamalarının Kaydı,

HYS: Gelen ödeneklerin harcanması,

KBS: Personellerin muhasebe işlemlerin yapılması ve Taşınır Kayıtların yapılması

Tablo 14. Teknolojik Kaynaklar Tablosu

Akıllı Tahta Sayısı	8	TV Sayısı	
Masaüstü Bilgisayar Sayısı	4	Yazıcı Sayısı	2
Taşınabilir Bilgisayar Sayısı	1	Fotokopi Makinası Sayısı	4
Projeksiyon Sayısı	1	İnternet Bağlantı Hızı	16 mbs

Okulumuzun Fiziki mekan durumu

Okulumuzun binası ile açık ve kapalı alanlarına ilişkin temel bilgiler altta yer almaktadır.

Tablo 15. Okul Yerleşkesine İlişkin Bilgiler

Okul Bölümleri		Özel Alanlar	Var	Yok
Okul Kat Sayısı	3	Çok Amaçlı Salon	X	
Derslik Sayısı	11	Çok Amaçlı Saha		X
Derslik Alanları (m2)	49	Kütüphane	X	
Kullanılan Derslik Sayısı	11	Fen Laboratuvarı		X
Şube Sayısı	10	Bilgisayar Laboratuvarı	X	
İdari Odaların Alanı (m2)	12+21	İş Atölyesi		X
Öğretmenler Odası (m2)	49	Beceri Atölyesi		X
Okul Oturma Alanı (m2)	300	Pansiyon		X
Okul Bahçesi (Açık Alan)(m2)	5650			
Okul Kapalı Alan (m2)	1300			
Sanatsal, bilimsel ve sportif amaçlı toplam alan (m ²)	5650			
Tuvalet Sayısı	8			
Diğer (.....)				

2.7.4. Mali Kaynaklar

Okulumuzun 2024-2028 döneminde bütçe işlemleri , bakanlık , okul idaresi ve okul aile birliği tarafından belirlenmektedir. Enflasyon oranı dikkati alınarak tahmin edilmiş ve tabloda sunulmuştur.

Tablo 16. Kaynak Tablosu

Kaynaklar	2024	2025	2026	2027	2028
Genel Bütçe	120000	180000	270000	405000	600000
Okul Aile Birliđi	15000	23000	35000	55000	80000
Özel İdare	0	0	0	0	0
Kira Gelirleri	0	0	0	0	0
Döner Sermaye	0	0	0	0	0
Dış Kaynak/Projeler	0	0	0	0	0
Diđer	0	0	0	0	0
TOPLAM	135000	203000	305000	46000	680000

Okul/kurum bütçesinde giderler ařađıdaki bařlıklar altında toplanabilir. Harcama türleri okul/kurumların özelliklerine göre çeřitlilik gösterebilir.

Tablo 17. Harcama Kalemler

Harcama Kalemi	Çeřitleri
Personel	Sözleşmeli olarak çalışan personelin (sekreter temizlik, güvenlik) ücret, vergi, sigorta vb. giderleri
Onarım	Okul/kurum binası ve tesisatlarıyla ilgili her türlü küçük onarım; makine, bilgisayar, yazıcı vb. bakım giderleri
Sosyal-sportif faaliyetler	Etkinlikler ile ilgili giderler
Temizlik	Temizlik malzemeleri alımı
İletişim	Telefon, faks, internet, posta, mesaj giderleri
Kırtasiye	Her türlü kırtasiye ve sarf malzemesi giderleri
Büro Makinaları Harcamaları	Bütçe kanunuyla belirlenecek tutarı aşmamak üzere bilgisayar, telefon, yazı makinesi, fotokopi makinesi, klima, bakım giderleri
Bilgisayar Harcamaları	Kurumların bilgi işleme ilgili yazılım, donanım, işletme gibi giderleri

2.7.5 İstatistik Veriler

Okul/kurumla ilgili her türlü sayısal veriler geriye dönük olarak (en az 3 yıllık) verilir. İstatistik veriler kapsamında incelenecek hususlar;

Tablo 18. Öğrenci durumu

İstatistik Veri / Yıllar	2021	2022	2023
Genel Mevcut	62	58	66
Ortalama Sınıf Mevcudu	15,5	13,75	16,5
Mevcudu En Fazla Olan Sınıf	20	17	20
Mevcudu En az Olan Sınıf	10	10	11
Kaynaştırma eğitime tabi öğrenci sayısı	3	3	3

Tablo 19. Öğrenci Kursları

İstatistik Veri / Yıllar	2021	2022	2023
kurs açılan dersler	Türkçe Matematik	Türkçe Matematik	Matematik İngilizce
katılan öğrenci sayısı	5	8	6
görev alan öğretmenlerin sayısı	1	1	1
kursun akademik başarıya olan katkısı	İyi	İyi	İyi

Tablo 20. Okulun akademik başarısı

İstatistik Veri / Yıllar	2021	2022	2023
Sınıfını doğrudan geçen öğrenci sayısı/ oranı	%100	%100	%100
Sınıf tekrarı yapan öğrenci sayısı / oranı	%0	%0	%0

Tablo 21. Okulda yapılan sosyal faaliyetler ve kültürel etkinlik tablosu

İstatistik Veri / Yıllar	2021	2022	2023
Okulda yapılan kutlama sayısı	25	25	28
Okulda yapılan kutlamalarda görev alan öğretmen sayısı	14	14	13
Okulda yapılan kutlamalarda katılım sağlan veli sayısı oranı	%70	%80	%82
Okulda yapılan anma günü sayısı	4	4	4
Okulda yapılan anma günlerinde görev alan öğretmen sayısı	4	4	5
Okulda yapılan anma günlerinde katılım sağlayan veli oranı	%20	%30	%32
Okulda yapılan kermes sayısı	1	1	1
Okulda yapılan kermes günlerinde görev alan öğretmen sayısı	14	14	14
Okulda yapılan kermes günlerinde katılım sağlayan veli oranı	%65	%75	%80
Okulda yapılan gezi sayısı	1	1	1
Okulda yapılan gezi günlerinde görev alan öğretmen sayısı	3	3	3
Okulda yapılan gezi günlerinde katılım sağlayan veli oranı	%0	%0	%0
Okulda yapılan sergi sayısı	1	1	1
Okulda yapılan sergi günlerinde görev alan öğretmen sayısı	2	2	2
Okulda yapılan sergi günlerinde katılım sağlayan veli oranı	%55	%62	%70

Tablo 22. Öğrenci devam durumu

İstatistik Veri / Yıllar	2021	2022	2023
Öğrencilerin devamsızlık ortalaması	6	7	9
Devamsızlıktan kalan öğrenci sayısı	0	0	0
Sürekli devamsızlık yapan öğrenci sayısı	0	0	0
Önceden devamsız olup da devamı sağlanan öğrenci sayısı	0	0	0

Tablo 23. Personel devam durumu

İstatistik Veri / Yıllar	2021	2022	2023
Zorunlu izinler hariç alınan izin süreleri	0	0	5
Alınan rapor sayısı	30	25	28

- Okulumuz kaloriferlidir. Okulumuz yeterince ısınmaktadır. Kalorifer sisteminin bakımı tam ve zamanında yapılmaktadır. Kalorifer yakan görevlinin belgesi vardır

Tablo 24. Sivil Savunma Çalışmaları

İstatistik Veri / Yıllar	2021	2022	2023
Sivil savunma çalışmaları	VAR	VAR	VAR
yangın tertibatı	VAR	VAR	VAR
yangın tüpü	VAR	VAR	VAR
ikaz alarm zili	VAR	VAR	VAR
elektrik tertibatının kontrolü	YAPILDI	YAPILDI	YAPILDI
baca temizliği	YAPILDI	YAPILDI	YAPILDI

kalorifer kazanın temizliđi	YAPILDI	YAPILDI	YAPILDI
sivil savunma tatbikatı	YAPILDI	YAPILDI	YAPILDI

2.8. Çevre Analizi (PESTLE)

Çevre analizinde; okulumuzu etkileyebilecek dışsal deđişimler ve eğilimler deđerlendirilmiştir. PEST Analizi faktörlerin incelenerek önemli ve hemen harekete geçilmesi gerekenleri tespit etmek ve bu faktörlerin, olumlu veya olumsuz kimleri etkilediđini ortaya çıkarmak için yapılan analizdir. Okulumuzda PEST Analizi, politik-yasal, ekonomik, sosyal, teknolojik çevre faktörlerin incelenerek önemli ve hemen harekete geçirilmesi gerekenleri tespit etmek ve bu faktörlerin olumlu (fırsat) veya olumsuz (tehdit) etkilerini ortaya çıkarmak için yapılan bir analizdir. Politik, ekonomik, sosyal ve teknolojik deđişimlerin sakıncalı(tehdit) taraflarından korunmak, avantajlı(fırsat) taraflarından yararlanmaya çalışmaktır. Okulumuz politik, ekonomik, sosyal ve teknolojik alanlardaki çevre deđişkenlerini deđerlendirmiş, bu deđişkenlerin okulun gelişimine nasıl katkı sağlayacağını ya da okul gelişimini nasıl engelleyeceğini belirlenmiştir. Bu deđişkenlerden okulumuzun gelişimine katkı sağlayacak olanlar bir fırsat olarak deđerlendirilmiştir. Bunun yanı sıra okul gelişimini engelleyebilecek olan deđişkenler ise tehdit olarak alınmış ve planlama yapılırken bu tehditler göz önünde bulundurulmuştur. Sosyal faktörler çevrenin sosyokültürel deđerleri ve tutumları ile ilgilidir.

Bu deđer ve tutumlar okulumuzun çalışanları ve hizmet sunduđu kesimler açısından önemlidir. Çünkü bu konular örgütün stratejik hedeflerini, amaçlarını etkileyebilir, kurum açısından bir fırsat ya da tehdit oluşturabilir. Sosyal açıdan çevre analizi yapılırken kurumun bulunduđu çevredeki yaşantı biçimi, halkın kültürel düzeyi, toplumsal gelenekler vb. konular dikkate alınmalı, bu konuların kurum açısından bir fırsat mı yoksa tehdit unsuru mu olduđu tespit edilmelidir. Teknolojik alandaki hızlı gelişmeler, telefon, televizyon ve internet gibi günümüz haberleşme araçları çevrede olup bitenlerden zamanında haberdar olma olanakları yanında, yazılı haberleşmenin ifade güçlüklerini ortadan kaldırmış, hatta birtakım olayları görerek anında izleyebilme olasılıđını gerçekleştirmiş bulunmaktadır.

Herhangi bir haber, mesaj veya önemli bir olay, dünyanın herhangi bir yerine vakit geçirmeksizin çok çabuk ulaşmakta; dünyanın herhangi bir yerinden başka bir yere bilgi ve deneyim transferi gerçekleştirilebilmektedir. Bu durum bilimsel, teknik ve düşünsel alanlarda meydana gelen gelişmelerin iyi veya kötü sonuçlarıyla bütün dünyaya yayılmasını sağlamaktadır.

Böylece, dünyada kişiler arası ilişkilerde olduđu kadar, grup ve uluslararası ilişkilerde de sosyokültürel yönden hızlı deđişimler meydana gelmektedir. Bilimsel, teknik ve düşünsel deđişimler, eğitim ve öğretim alanındaki sistem ve yöntemleri de temelinden deđişime zorlamaktadır.

Tablo 25. PESTLE Analiz Tablosu

Politik-Yasal etkenler	Ekonomik etkenler
<ul style="list-style-type: none"> • Kalkınma Planı ve Orta Vadeli Program, • Bakanlık, il ve ilçe stratejik planlarının incelenmesi, • Yasal yükümlülüklerin belirlenmesi, • Oluşturulması gereken kurul ve komisyonlar, • Okul/kurum çevresindeki politik durum. • Okulumuzun bulunduğu çevrenin, eğitime-öğretime erişebilirlik hakkında zorunlu eğitimi aşan beklentileri 	<ul style="list-style-type: none"> • Okul/kurumun bulunduğu çevrenin genel gelir durumu, • İş kapasitesi, • Okul/kurumun gelirini arttırıcı unsurlar, • Okul/kurumun giderlerini arttıran unsurlar, • Tasarruf sağlama imkânları, • İşsizlik durumu, • Mal-ürün ve hizmet satın alma imkânları, • Kullanılabilir bütçe • Bilginin, refaha ve mutluluğa ulaşmada itici güç olarak belirmesi • Çalışanlarda değişik becerilerin ve daha fazla esnekliğin aranmasına yol açan küreselleşme ve rekabetin gittikçe arttığı ekonomi • İstihdamda geleneksel alanlardan bilgi ve hizmet sektörüne kayış • Kariyer yönü ve istihdamda değişiklikler içeren yeni kariyer yapıları • Vasıfsız işlerdeki düşüş ve istihdam için gerekli nitelik ve becerilerdeki artış
Sosyokültürel etkenler	Teknolojik etkenler
<ul style="list-style-type: none"> • Kariyer beklentileri, • Ailelerin ve öğrencilerin bilinçlenmeleri, • Aile yapısındaki değişimler (geniş aileden çekirdek aileye geçiş, erken yaşta evlenme vs.), • Göç, • Nüfusun yaş gruplarına göre dağılımı, • Hayat beklentilerindeki değişimler (Hızlı para kazanma hırısı, lüks yaşama düşkünlük, kırsal alanda kentsel yaşam), • Beslenme alışkanlıkları, • Değerler, mesleki etik kuralları vb. • Yabancı uyruklu öğrencilerin artması • Göçler dolayısıyla artan mahallemizdeki okul çağı öğrenci sayısı • Birçok geleneksel sosyal yapının etkisinin azalması 	<ul style="list-style-type: none"> • Okul/kurumun teknoloji kullanım durumu • e- Devlet uygulamaları, • Dijital Platformlar üzerinden uzaktan eğitim imkânları, • Okul/kurumun sahip olmadığı teknolojik araçlar • Personelin ve öğrencilerin teknoloji kullanım kapasiteleri, • Personelin ve öğrencilerin sahip olduğu teknolojik araçlar, • Teknoloji alanındaki gelişmeler • Teknolojinin eğitimde kullanımı • Teknolojinin ilerlemesinin, yayılmasının ve benimsenmesinin artması

	<ul style="list-style-type: none"> • Bilginin hızlı üretimi, erişilebilirlik ve kullanılabilirliğinin gelişmesi • Teknolojinin sağladığı yeni öğrenme ve etkileşim-paylaşım olanakları
Çevresel Etkiler	
<ul style="list-style-type: none"> • Hava ve su kirlenmesi, • Toprak yapısı, • Bitki örtüsü, • Doğal kaynakların korunması için yapılan çalışmalar, • Çevrede yoğunluk gösteren hastalıklar, • Doğal afetler (deprem kuşağında bulunma, Covid 19, kene vakaları vb.) 	

2.9. GZFT Analizi

GZFT (Güçlü, Zayıf, Fırsat, Tehdit) Analizi

Okulumuzun temel istatistiklerinde verilen okul künyesi, çalışan bilgileri, bina bilgileri, teknolojik kaynak bilgileri ve gelir gider bilgileri ile paydaş anketleri sonucunda ortaya çıkan sorun ve gelişime açık alanlar iç ve dış faktör olarak değerlendirilerek GZFT tablosunda belirtilmiştir. Dolayısıyla olguyu belirten istatistikler ile algıyı ölçen anketlerden çıkan sonuçlar tek bir analizde birleştirilmiştir.

Kurumun güçlü ve zayıf yönleri donanım, malzeme, çalışan, iş yapma becerisi, kurumsal iletişim gibi çok çeşitli alanlarda kendisinden kaynaklı olan güçlülükleri ve zayıflıkları ifade etmektedir ve ayrımda temel olarak okul müdürü/müdürlüğü kapsamında bakılarak iç faktör ve dış faktör ayrımı yapılmıştır.

2.9.1. 1. Güçlü Yönler

Öğrenci sayısının az olması/ Öğretmen başına düşen öğrenci sayısının 10'dan az olması
Taşınmalı Eğitim kapsamında öğrencimizin olmayışı
Velilerin Eğitim –Öğretime önem veriyor olması
Okul bahçesinin geniş olması,
Okul etrafında oyun salonu, kahvehane vb. bulunmaması

Her sınıfta etkileşimli tahtanın olması
Sürekli güncellenen okul kütüphanesinin olması
Okul yöneticilerinin veli ve öğrenci profilini iyi tanıyor olmaları
Öğretmen-Öğrenci, Öğretmen- Öğretmen, Öğretmen – İdare,
Öğretmen – veli ,İdare-veli iletişiminin güçlü olması
Köklü bir eğitim kurumu olması
Tecrübeli ve genç karma bir öğretmen kadrosuna sahip olması
Okul binasının donanım olarak olmasa da fiziksel olarak yeterli olması
Personelimizin kurum içi eğitimle ihtiyaç analizleri doğrultusunda yetiştirilmesi çabasının olması
Öğrenci-öğretmen arasındaki ilişkimizin ve diyalogumuzun iyi olması
Kaliteye önem vermemiz
Kurum olarak sürekli kendimizi yenilemek istememiz
Okul içinde personelimiz arasında dayanışmanın olması
Okulumuzun vizyon sahibi, gelişmeye açık yöneticilere sahip olması
Sınıf mevcutlarımızın ideal olması
Bilişim Teknoloji Sınıfına sahip olmamız

2.9.1.2. Zayıf Yönler

Veli toplantılarına katılımın az olması Okulun çeşitli çalışmalarına destek veren veli sayısının az olması
Başarı odaklı veli profilinin yanı sıra öğrenciyle hiç ilgilenmeyen velilerin de oluşu
Kütüphane ve BTS'nin iyi kullanılmaması
Okulun yeterli gelirinin olmaması, Okul Aile Birliği üyelerinin ve çevrenin okulun maddi ihtiyaçları da olduğu ve o oranda faaliyet yapabileceği ve başarısının artırabileceği konusundaki önyargısının sertliği
LGS'de başarı artış hızının istenen düzeyde olmaması
Öğretmenlerin Yeşilyuva'da ikamet etmemesi
Okulumuzda rehber öğretmenin olmaması
Öğrencilerin bir üst öğrenime hazırlanmasında yetersizlikler
Değişime ve yeniliklere karşı gösterilen direnç
Gelenek, görenek ve toplumsal kültür alanındaki dengesiz değişim
Oyun alanlarımızın fiziksel olarak yetersiz olması
Okul binasının ilkokul ile ortak kullanılması
Isı yalıtımının olmaması

2.9.2. Fırsatlar ve Tehditler

Fırsatlar

Politik	Mülki ve yerel yetkililerle olan olumlu diyalog ve iş birliği
Ekonomik	Hayırseverlerin varlığı
Sosyolojik	İnsan kaynaklarının yeterliliği
Teknolojik	Özel ve Devlet kurumları ile olan işbirliği
Mevzuat-Yasal	Yönetimsel işlemlerde mevzuatın yeterli olması
Ekolojik	İyi bir coğrafi konuma sahip olması

Tehditler

Politik	Mülki ve yerel yetkililerle olan olumlu diyalog ve iş birliğinin her zaman sağlanamaması
Ekonomik	Ailelerin sosyoekonomik durumunun az olması.
Sosyolojik	Velilerin kültür seviyelerinin düşüklüğü, Parçalanmış ve problemlili aileler
Teknolojik	
Mevzuat-Yasal	Mevzuatın sık sık değişmesi
Ekolojik	Öğrencilerin çoğunun taşınmalı olması

2.10. Tespit ve İhtiyaçların Belirlenmesi

Tablo 26. Tespit ve İhtiyaçları Belirlenmesi

Durum Analizi Aşamaları	Tespitler	İhtiyaçlar
Uygulanmakta Olan Stratejik Planın Değerlendirilmesi	Hedeflerin paydaş beklentilerini tam olarak ifade edecek şekilde ihtiyaçları karşılayacak sayıda olmaması	İzleme ve değerlendirme için etkin bir sistem kurulması
Paydaş Analizi	Paydaşların çeşitliliği ve paydaş kitlesinin nicel büyüklüğü, İdarenin sorumluluk veya yetki alanı dışında paydaş beklentilerinin bulunması	Paydaşların idareden beklentilerinin faaliyet alanlarıyla uyumu sağlanmalı, plan döneminde kurumsal faaliyetler hakkında paydaşlara düzenli bilgilendirme yapılması İnsan Kaynakları Yetkinlik Analizi ☑ Ulaşılabilir imkânlar ve doğal koşullar nedeni ile öğretmenlerin il merkezini veya belirli ilçeleri tercih

		etmeleri 2 Atama ve yer deęiřtirme döneminde daha az tercih
Okul İçi Analiz	Stratejik Yönetim Süreci ile ilgili iş ve işlemleri koordine edecek, nitelikli personel sayısının az olması	Merkezi ve mahalli hizmetiçi eğitim faaliyetlerine katılım ile Stratejik Yönetim Süreci iş ve işlemlerini koordine edecek personel sayısının artırılması
İnsan Kaynakları Yetkinlik Analizi	Ulaşılabilir imkânlar ve doğal koşullar nedeni ile öğretmenlerin il merkezini veya belirli ilçeleri tercih etmeleri	Atama ve yer deęiřtirme döneminde daha az tercih edilen ilçelerde öğretmenlere yönelik sosyal/kültürel faaliyetlere, motivasyon çalışmalarına daha fazla önem verilmesi

3. GELECEĞE BAKIŞ

3.1 MİSYONUMUZ

Gelişime Açık Kadromuz Ve Sahip Olduğumuz Donanımla Öğrencilerimizin; Atatürk İlke Ve İnkılaplarına, Milli Manevi Değerlere Bağlı; Kendine, Ailesine, Ülkesine, Tüm İnsanlığa Karşı Sorumluluklarının Bilincinde, Kendini Anlatabilen, Bilgi Ve Becerisini En İyi Şekilde Kullanabilen Saygılı, Paylaşımçı , Hoşgörülü Topluma Yararlı Birer Birey Olmaları İçin Varız.

3.2 VİZYONUMUZ

Eğitim ve öğretim hizmetlerini çağdaş ölçütler doğrultusunda yürüten,
Öğrenciyi merkez alan, bilimin ve sanatın yoğunluğunda,
Kültürel ve insani değerlere sahip topluma faydalı nesiller yetiştiren,
Bir Eğitim Kurumu Olmak.

3.3. Temel Değerler

TEMEL DEĞERLERİMİZ

- 1) Ülkemizin geleceğinden sorumluyuz.
- 2) Eğitime yapılan yardımı kutsal sayar ve her türlü desteği veririz.

- 3) Kurumda çalışan herkesin katılımı ile sürecin devamlı olarak iyileştirileceğine ve geliştirileceğine inanırız.
- 4) Sağlıklı bir çalışma ortamı içerisinde çalışanları tanıyarak fikirlerine değer verir ve işimizi önemseriz.
- 5) Mevcut ve potansiyel hizmet bekleyenlerin ihtiyaçlarına odaklanılırız.
- 6) Kendimizi geliştirmeye önem verir, yenilikçi fikirlerden yararlanırız.
- 7) Öğrencilerin, öğrenmeyi öğrenmesi ilk hedefimizdir
- 8) Okulumuzla ve öğrencilerimizle gurur duyarız.
- 9) Öğrencilerimizi, yaratıcı yönlerinin gelişmesi için teşvik ederiz.
- 10) Öğrenme problemi olan öğrencilerimiz için özel destek programları hazırlarız.
- 11) Öğrencilerimiz, bütün çalışmalarımızın odak noktasıdır.
- 12) Türkçenin doğru kullanımına özen gösteririz.

4. AMAÇ, HEDEF VE PERFORMANS GÖSTERGESİ İLE STRATEJİLERİN BELİRLENMESİ

TEMA1 : EĞİTİM VE ÖĞRETİMDE KALİTE

Amaç 1 .	Öğrencilere medeniyetimizin ve insanlığın ortak değerleriyle çağın gereklerine uygun bilgi, beceri, tutum ve davranışlar kazandırılacaktır.
Hedef 1.1	Öğrencilerin akademik başarıları arttırılarak öğrencilerin tasarım ve girişimcilik yönlerini arttırmaya yönelik bütüncül çalışmalar yürütülecektir.

Performans Göstergeleri	Hedefe Etkisi*	Başlangıç Değeri**	1. Yıl	2. Yıl	3. yıl	4. Yıl	5. Yıl	İzleme Sıklığı	Rapor Sıklığı
Matematik dersi yıl sonu puanı ortalaması	15	İYİ	İYİ	İYİ	İYİ	İYİ	İYİ	1 yıl	1 yıl
Türkçe dersi yıl sonu puanı ortalaması	15	İYİ	İYİ	İYİ	İYİ	İYİ	İYİ	1 yıl	1 yıl
Fen Bilimleri dersi yıl sonu puanı ortalaması	15	İYİ	İYİ	İYİ	İYİ	İYİ	İYİ	1 yıl	1 yıl
Sosyal Bilimler dersi yıl sonu puanı ortalaması	15	İYİ	İYİ	İYİ	İYİ	İYİ	İYİ	1 yıl	1 yıl
Yabancı Dil dersi yıl sonu puanı ortalaması	15	İYİ	İYİ	İYİ	İYİ	İYİ	İYİ	1 yıl	1 yıl
Öğrenci başına okunan kitap sayısı	25	4	5	7	8	10	12	1 yıl	1 yıl
Koordinatör Birim	Okul müdürü, Müdür yardımcıları, Sınıf öğretmenleri								

İş birliği Yapılacak Birimler	Okul Öğretmenleri Kütüphanecilik Kulübü
Riskler	1. Öğrencilerin yeterince motive edilememesi 2. Yeterli düzeyde çalışmanın yapılamaması 3. Proje veya etkinliklere katılım konusunda öğrencilerin isteksiz davranması
Stratejiler	S1 Öğrencilerin kazanım eksiklikleri tespit edilerek destekleme ve yetiştirme kurslarıyla akademik yeterliklerinin artırılması sağlanacaktır. S2 Öğrencilerin kompozisyon, resim, şiir vb. yarışmalara katılmaları teşvik edilecek, okul içerisinde yapılan yarışmalarda öğrencilerin ödüllendirilmesi sağlanacaktır. S3 Okul kütüphanesi zenginleştirilecek, öğrencilerin kitap okumasını teşvik edecek etkinlikler düzenlenecektir. S4 Öğrencilerin yerel, ulusal ve uluslararası proje ve yarışmalara katılmaları teşvik edilecektir.
Maliyet Tahmini	20000
Tespitler	1. Matematik ve Türkçe alanında başarının istenilen düzeyden düşük olması. 2. Kitap okuma düzeyinin yetersiz olması. 3. Sayısal derslere olan ilginin düşük olması.
İhtiyaçlar	1. Akademik başarının artırılması. 2. Okul kütüphanesinin zenginleştirilmesi 3. Deneme sınavının yapılması

Amaç 1 .	Öğrencilere medeniyetimizin ve insanlığın ortak değerleriyle çağın gereklerine uygun bilgi, beceri, tutum ve davranışlar kazandırılacaktır.
Hedef 1.2	Öğrencilere evrensel değerler, sağlıklı yaşam ve çevre bilinci duyarlılığı kazandırılacaktır.

Performans Göstergeleri	Hedefe Etkisi*	Başlangıç Değeri**	1. Yıl	2. Yıl	3. yıl	4. Yıl	5. Yıl	İzleme Sıklığı	Rapor Sıklığı
Öğrenci başına okunan kitap sayısı	40	%8	%11	%13	%15	%17	%21	1 yıl	1 yıl
Sağlıklı ve dengeli beslenme ile ilgili düzenlenen faaliyet sayısı (Eğitim, faaliyet, gezi Proje, vb.)	30	%23	%26	%30	%34	%39	%41	1 yıl	1 yıl
Çevre bilincinin artırılmasına yönelik düzenlenen faaliyet sayısı (Eğitim, faaliyet, gezi Proje, vb.)	30	%20	%23	%26	%29	%34	%37	1 yıl	1 yıl
Koordinatör Birim	Okul müdürü, Müdür yardımcıları, Sınıf öğretmenleri								

İş birliği Yapılacak Birimler	İlçe Sağlığı Birimleri, Belediyeler, İl ve İlçe Milli Eğitim Müdürlükleri
Riskler	Öğrencilere aile de kitap okuma ve sağlıklı beslenme konusunda yeterince rol model olacak kişilerin olmaması. Yeterli eğitimlerin sağlanamaması
Stratejiler	S1 Okul kütüphanesi zenginleştirilecek, öğrencilerin kütüphaneden yararlanması sağlanacaktır. S2 Türkçe dersinde ders saatinin bir bölümü okumaya ayrılacak ve okul müdürlüğünce planlanan zamanlarda okuma etkinlikleri düzenlenecektir. S3 Serbest etkinlikler saati, öğrencilerin sanatsal, sportif ve kültürel faaliyetlere katılım sağlayacağı şekilde düzenlenecektir. S4 Öğrencilere sağlıklı ve dengeli beslenmelerine yönelik bilgilendirme eğitimleri ve etkinlikler yapılacaktır. S5 Öğrencilerin çevre bilincinin artırılmasına yönelik etkinlikler yapılacaktır. S6 Öğrencilere, nezaket ve görgü kuralları konusunda eğitimler verilerek konuya ilişkin etkinlikler düzenlenecektir.
Maliyet Tahmini	409.939
Tespitler	Yapılan eğitimlere velilerin katılım oranının az olması. Verilen eğitimlerin sadece okulda kalması günlük hayatta uygulanması için velilerin yeterli desteği sağlamaması.
İhtiyaçlar	Eğitimler için diğer kurumlarla iş birliklerinin yapılması Bilgilendirme için afiş, broşür gibi materyallerin sağlanması

TEMA2 : EĞİTİM ÖĞRETİME ERİŞİM VE KATILIM

Amaç 2	Öğrencilerin eğitim öğretime etkin katılımlarıyla donanımlı olarak bir üst öğrenime geçişi sağlanacaktır
Hedef 2.1.	Öğrencilerin bilimsel, kültürel, sosyal ve sportif alanlardaki kazanımlarını geliştirecek faaliyetlerin sayısını artırmak.

Performans Göstergeleri	Hedef Etkisi*	Başlangıç Değeri**						İzleme Sıklığı	Rapor Sıklığı
			1. Yıl	2. Yıl	3. yıl	4. Yıl	5. Yıl		
Okulda bir eğitim ve öğretim döneminde bilimsel, kültürel,	30	%80	%80	%80	%80	%80	%80	1 yıl	1 yıl

sanatsal ve sportif alanlarda en az bir faaliyete katılan öğrenci oranı									
Bir eğitim ve öğretim yılında en az iki sosyal sorumluluk ve toplum hizmeti çalışmalarına katılan öğrenci oranı	35	%60	%65	%70	%80	%85	%90	1 yıl	1 yıl
Okulda bir eğitim ve öğretim yılında geleneksel çocuk oyunları alt başlığında en az bir faaliyete katılan öğrenci oranı	35	%85	%90	%92	%94	%95	%98	1 yıl	1 yıl
Koordinatör Birim	Kulüp Öğretmenleri								
İş birliği Yapılacak Birimler	Okul Öğretmenleri								
Riskler	1.Öğrenciyi motive etmemek 2.Öğrencileri ödül vermemek								
Stratejiler	S1. Her bir öğrencinin bir kulüp faaliyetinde aktif olarak yer alması sağlanarak kulüp faaliyetlerinin etkinliği artırılabacaktır. S2. Öğrencilerin seviyelerine uygun olarak toplumsal sorunların çözümüne katkı sağlamak ve farkındalık oluşturmak amacıyla afet ve acil durum, çevre, eğitim, spor, kültür ve turizm, sağlık ve sosyal hizmetler alanlarında toplum hizmeti faaliyetlerine katılımları artırılabacaktır. S3. Okul bünyesinde yarışmalar düzenlenecektir. S4. Diğer kurum ve kuruluşlarla iş birliği içerisinde yürütülen bilimsel, sosyal, kültürel, sanatsal ve sportif alanlardaki faaliyetler artırılabacaktır. S5. Okul bahçeleri çocukların geleneksel oyunlarla vakit geçirmelerini sağlayacak ve gelişimlerini destekleyecek şekilde etkin olarak kullanılacaktır S6. Okul bünyesinde etkinlikler düzenlenecektir.								
Maliyet Tahmini	15000								
Tespitler	1-Öğrenciyi ödüllendirmenin yetersiz olması 2-Sosyal kulüpleri yürütecek zamanın olmaması								
İhtiyaçlar	1. Öğrenciye verilen ödüllerin öğrencinin ihtiyacının karşılanması 2. Etkinlikler için okulda standart bir zamanın belirlenmesi								

Amaç 2	Öğrencilerin eğitim öğretime etkin katılımlarıyla donanımlı olarak bir üst öğrenime geçişi sağlanacaktır
Hedef 2.2.	Öğrenme kayıpları önleyici çalışmalar yapılarak azaltılacaktır.

Performans Göstergeleri	Hedef Etkisi*	Başlangıç Değeri**	1. Yıl	2. Yıl	3. yıl	4. Yıl	5. Yıl	İzleme Sıklığı	Rapor Sıklığı
Bir eğitim ve öğretim yılında destekleme ve yetiştirme kurslarına kayıt yaptıran öğrenci oranı (%)	20	%30	%35	%40	%50	%60	%80	1 yıl	1 yıl
Destekleme ve yetiştirme kurslarına devam eden öğrencilerin katılım sağladığı derslerin not ortalaması	20	80	85	87	88	90	95	1 yıl	1 yıl
20 gün ve üzeri özürsüz devamsızlık yapan öğrenci oranı (%)	40	%15	%12	%8	%5	%3	%0	1 yıl	1 yıl
20 gün ve üzeri özürsüz devamsızlık yapan öğrenci oranı (%)	20	%2	%0	%0	%0	%0	%0	%0	%0
Koordinatör Birim	Okul İdaresi								
İş birliği Yapılacak Birimler	Okul Rehber Öğretmenler Acıpayam İlçe Milli Eğitim Müdürlüğü								
Riskler	1. Öğrenci velilerin okulla iletişime geçmemesi 2. Yabancı uyruklu öğrencilerde okula uyum								
Stratejiler	S 1.1.1. Öğrencilerin genel derslerdeki kazanım eksiklikleri tespit edilerek destekleme ve yetiştirme kurslarıyla akademik yeterliklerinin artırılması sağlanacaktır. S 1.1.2. Dijital platformlar aracılığıyla öğrencilerin tamamlayıcı ve destekleyici eğitim almaları sağlanacaktır. S 1.1.3. İYEP kurslarına yönelik ders içeriklerine katkı sağlayacak etkinlik, okuma vb aktivitelerin zenginleştirilmesi sağlanacaktır. S 1.1.4. İyep içerikleri öğrencinin hazır bulunuşluk seviyesi dikkate alınarak hazırlanacaktır. S 1.1.5. Öğrencilerin devamsızlık nedenleri tespit edilerek devamsızlığa neden olan etmenler giderilecektir.								
Maliyet Tahmini	0								
Tespitler	1-Yabancı uyruklu öğrencilerin Türkçe bilmemesi 2-Sınıf tekrarı olmaması								

İhtiyaçlar	1.Sınıf tekrarı getirilmeli 2.Öğrenciler motive edilmeli
-------------------	-------------------------------------------------------------

TEMA3 : KURUMSAL KAPASİTE

Amaç 3.	Eğitimin temel ilkeleri doğrultusunda okulun niteliğini arttırmak amacıyla kurumsal kapasite geliştirilecektir.
Hedef 3.1.	Kurum personelinin mesleki gelişimlerinin artırılması sağlanacaktır.

Performans Göstergeleri	Hedefe Etkisi*	Başlangıç Değeri**	1. Yıl	2. Yıl	3. yıl	4. Yıl	5. Yıl	İzleme Sıklığı	Rapor Sıklığı
Hizmet içi eğitim alan yönetici ve öğretmen sayısı	25	%30	%60	%90	%100	%100	%100	1 yıl	1 yıl
Eğitim alan yardımcı personel sayısı	25	1	1	2	2	3	3	1 yıl	1 yıl
Uzaktan hizmet içi eğitime katılan öğretmen sayısı	25	%50	%80	%100	%100	%100	%100	13	1 yıl
Öğretmenlere yönelik düzenlenen eğitim sayısı	25	2	5	8	10	12	15	1 yıl	%0
Yöneticilere yönelik düzenlenen eğitim sayısı	25	1	3	5	7	8	10	1 yıl	1 yıl
Koordinatör Birim	Okul İdaresi								
İş birliği Yapılacak Birimler	1.MEB Öğretmen Yetiştirme ve Geliştirme Genel Müdürlüğü 2.MEBBİS Modülü								
Riskler	1. Öğretmenlerin hizmetiçi eğitimlerin kendini geliştirdiği ya da motive ettiği konusunda ikna olmaması 2. Uygun Hizmetiçi eğitim faaliyetlerinin bulunmaması								
Stratejiler	S1. Okul yöneticilerinin ve öğretmenlerin mesleki gelişim ihtiyaçları tespit edilerek bu ihtiyaçları gidermeye yönelik bir mesleki gelişim planı hazırlanacaktır. S2. Bakanlık, diğer kurum ve kuruluşlarla yapılan iş birlikleri kapsamında yardımcı personelin görev alanı ile ilgili iş başı eğitim almaları sağlanacaktır. S3. Okul öğretmenlerinin alanlarında mesleki gelişimlerini ve öğretmenlik yeterliklerini geliştirmek için mahalli ve merkezi düzeyde eğitim almaları sağlanacaktır. S4. Okul yöneticilerinin ve öğretmenlerin dijital platformlar aracılığıyla verilen eğitimlere katılmaları teşvik edilecektir. S5. Okul personelinin motivasyon, iş doyum ve kurumsal bağlılık düzeylerini artıracak çalışmalar yapılacaktır.								

Maliyet Tahmini	0
Tespitler	1. Mebbis modülünden alınan hizmetiçi eğitim bilgileri.
İhtiyaçlar	1. Hizmetiçi eğitimlerle yönetici ve öğretmenlerin gelişim ve motivasyonlarını sağlamak. 2. Hizmet içi eğitim sayısını artırmak

Amaç 3.	Eğitimin temel ilkeleri doğrultusunda okulun niteliğini arttırmak amacıyla kurumsal kapasite geliştirilecektir.
Hedef 3.2.	Eğitim ve öğretimin sağlıklı ve güvenli bir ortamda gerçekleştirilmesi için okul sağlığı ve güvenliği geliştirilecektir.

Performans Göstergeleri	Hedef Etkisi*	Başlangıç Değeri**	1. Yıl	2. Yıl	3. yıl	4. Yıl	5. Yıl	İzleme Sıklığı	Rapor Sıklığı
1.Bağımlılıkla mücadele ile ilgili konularda eğitim alan öğrenci ve öğretmen sayısı	20	%20	%50	%70	%85	%90	%100	1 yıl	1 yıl
2.Akran zorbalığı ve siber zorbalıkla ilgili konularda eğitim alan öğretmen, öğrenci ve veli sayısı	20	%20	%60	%70	%75	%85	%100	1 yıl	1 yıl
3.Hijyen, gıda güvenliği, bulaşıcı hastalıklar ile ilgili konularda verilen eğitim alan öğrenci, öğretmen ve personel sayısı	20	%50	%80	%100	%100	%100	%100	13	1 yıl
4.Sivil savunma eğitimlerine katılan öğrenci ve öğretmen sayısı	20	%30	%50	%65	%85	%100	%100	1 yıl	1 yıl
5.Afet ve acil durum tatbikat sayısı	20	3	4	5	6	8	10	1 yıl	1 yıl
Koordinatör Birim	Okul İdaresi								
İş birliği Yapılacak Birimler	1.Sivil Savunma Kulübü 2.STK								
Riskler	1. Yeterince bilgi sahibi olunmaması								

Stratejiler	S 3.2.1. Eğitim ortamları iş sağlığı ve güvenliği yönergesine uygun hâle getirilecektir. S 3.2.2. Öğrenci, öğretmen ve velilerde farkındalık oluşturmak için bağımlılıkla mücadele, akran zorbalığı, siber zorbalık, sağlıklı beslenme ve obezite, hijyen, bulaşıcı hastalıklar ve gıda güvenliği gibi konularda alan uzmanları ile iş birliğinde eğitimler düzenlenecektir. S 3.2.3. Doğa, insan ve teknoloji kaynaklı (deprem, sel, heyelan, yangın, çığ ve salgın hastalıklar vd.) afetlere karşı gerekli tedbirlerin alınması için çalışmalar yapılacaktır. S 3.2.4. Doğa, insan ve teknoloji kaynaklı (deprem, sel, heyelan, yangın, çığ ve salgın hastalıklar vd.) konularında alan uzmanları ile iş birliğinde öğretmen ve öğrencilere farkındalık eğitimleri verilecektir. S 3.2.5. Okulun afet ve acil durum eylem planının güncel tutulması sağlanacaktır. S 3.2.6. Afet ve acil durum tatbikatları düzenlenecektir.
Maliyet Tahmini	10000
Tespitler	1. Eğitimlerin az olması
İhtiyaçlar	1. Hizmet içi eğitimlerin verilmesi gerekmektedir. 2.Stk ve konu uzmanları okullarda eğitim vermeli

4.4. Maliyetlendirme

Tablo 27. Maliyetlendirme Tablosu

	2024	2025	2026	2027	2028	Toplam Maliyet
Amaç 1	25.000	35.000	40000	50000	60000	210.000
Hedef 1.1	20000	27000	32000	40000	48000	167.000
Hedef 1.2	5.000	8000	8000	10000	12000	53.000
Amaç 2	15.000	20.000	25000	35000	40000	135.000
Hedef 2.1	15000	20000	25000	35000	40000	135.000
Hedef 2.2	0	0	0	0	0	0
Amaç 3	10.000	20.000	25000	30000	35000	120.000
Hedef 3.1	0	0	0	0	0	0
Hedef 3.2	10000	20.000	25000	30000	35000	120.000

Genel Yönetim Giderleri	0	0	0	0	0	0
TOPLAM	50.000	75.000	90.000	115.000	135.000	465.000

5. İZLEME VE DEĞERLENDİRME

Okulumuz Stratejik Planı izleme ve değerlendirme çalışmalarında 5 yıllık Stratejik Planın izlenmesi ve 1 yıllık gelişim planının izlenmesi olarak ikili bir ayrıma gidilecektir.

Stratejik planın izlenmesinde 6 aylık dönemlerde izleme yapılacak denetim birimleri, il ve ilçe millî eğitim müdürlüğü ve Bakanlık denetim ve kontrollerine hazır halde tutulacaktır.

Yıllık planın uygulanmasında yürütme ekipleri ve eylem sorumlularıyla aylık ilerleme toplantıları yapılacaktır. Toplantıda bir önceki ayda yapılanlar ve bir sonraki ayda yapılacaklar görüşülüp karara bağlanacaktır.

6. TABLO/ŞEKİL/GRAFİKLER/EKLER

EK-1 Paydaş Sınıflandırma Matrisi

PAYDAŞLAR	İÇ PAYDAŞLAR	DIŞ PAYDAŞLAR	YARARLANICI		
	Çalışanlar, Birimler	Temel ortak	Stratejik ortak	Tedarikçi	Müşteri, hedef kitle
Millî Eğitim Bakanlığı					
Valilik					
Millî Eğitim Müdürlüğü Çalışanları					
İlçe Millî Eğitim Müdürlükleri					
Okullar ve Bağlı Kurumlar					
Öğretmenler ve Diğer Çalışanlar					
Öğrenciler ve Veliler					
Okul Aile Birliği					
Üniversite					
Özel İdare					
Belediyeler					
Güvenlik Güçleri (Emniyet, Jandarma)					
Bayındırlık ve İskân Müdürlüğü					
Sosyal Hizmetler Müdürlüğü					
Gençlik ve Spor Müdürlüğü					

Muhtarlık					
İşveren kuruluşlar					
Sivil Toplum Kuruluşları					
Turizm Uygulama otelleri					

Tabloda yer paydaşların listesi okul/kurumun türüne ve yapısına göre değişkenlik gösterebilir.

√ : Tamamı O : Bir kısmı

EK -2 Paydaş Önceliklendirme Matrisi

Paydaş	İç Paydaş	Dış Paydaş	Yararlanıcı (Müşteri)	Neden Paydaş?	Önceliği
MEB		√		Bağlı olduğumuz merkezi idare	1
Öğrenciler			√	Hizmetlerimizden yaralandıkları için	1
Özel İdare		√		Tedarikçi mahalli idare	1
STK		0		Amaç ve hedeflerimize ulaşmak iş birliği yapacağımız kurumlar	..

Paydaşlar belirlendikten sonra okul/kurumun hangi ürün/hizmetleri hangi yararlanıcıları için sunduğunu göstermeye yarayan paydaş-ürün/hizmet matrisi oluşturulmalıdır. Bu matrisin sonucuna göre paydaşların ürün hizmetler hakkındaki görüşleri alınmalıdır.

Yararlanıcı (Müşteri)	Ürün/Hizmet	Ölçme-Değerlendirme	Mezunlar (Öğrenci)	Rehberlik, Kurs, Sosyal etkinlikler	Yayın	Altyapı, Donatım Yatırım	AR-GE, Projeler, Danışmanlık	Nitelikli İş Gücü	Yatılılık-Bursluluk	Eğitim-Öğretim (Öğün-Yaygın)
Öğrenciler		√	o		√	√	√			
Veliler					√					

Üniversiteler			o	o				√	
Medya			o	o					
Uluslararası kuruluşlar				o		o			
Meslek Kuruluşları									
Sağlık kuruluşları			o						
Diğer Kurumlar									o
Özel sektör			√	o			o		

Ek-3 Yararlanıcı Ürün/Hizmet Matrisi

√ : Tamamı O: Bir kısmı

Okul/kurumlarda öğretmen, öğrenci, veli ve çalışanlara yönelik uygulanan memnuniyet anketlerinin sonuçları paydaşların görüşleri olarak kullanılabilir. Yöneticiler, öğretmenler ve diğer çalışanlarla toplantılar yapılmalı, sayısı fazla olan paydaşların görüşleri anket yoluyla alınmalıdır.

Ek-4 Paydaş Anketleri

Aşağıda verilen anketler, okul/kurumlara örnek olması bakımından rehber eklenmiştir. Anket içerikleri, okul/kurum türüne ve yapısına göre değişiklik göstermelidir.

Sevgili Öğrencimiz;

- Bu anketin amacı, okul hakkındaki görüşlerini toplamaktır.
- Bu anket, kimlik bilgileri girilmeden yapılmalıdır.
- Okul hakkında görüşlerini yansıtan kutuya “X” işareti koyarak neler düşündüğünü öğrenmemize yardımcı olabilirsin.
- Anketimize katıldığın için teşekkür ederiz.

Sıra No	MADDELER					
		Kesinlikle Katılıyorum	Katılıyorum	Kararsızım	Kısmen Katılıyorum	Katılmıyorum
1	Okulumu Seviyorum	()	()	()	()	()
2	Okulumda kendimi güvende hissediyorum	()	()	()	()	()
3	Okulumun içi ve bahçesi temizdir.	()	()	()	()	()
4	Öğretmenim adildir.	()	()	()	()	()
5	Öğretmenim benimle ilgileniyor.	()	()	()	()	()
6	Yardıma ihtiyacım olursa öğretmenim bana yardım eder.	()	()	()	()	()
7	Öğretmenim derse katılmamı sağlar.	()	()	()	()	()

8	Öğretmenim dersleri farklı araçlar kullanarak anlatır.	()	()	()	()	()
9	Okul kantininde yeterli ve sağlıklı yiyecekler var.	()	()	()	()	()
10	Okulda ders dışı eğlenceli etkinlikler var.	()	()	()	()	()
11	Tenefüslerde ihtiyaçlarımı giderebiliyorum	()	()	()	()	()
12	Öğretmenim her gün beni çok çalıştırıyor	()	()	()	()	()

Kıymetli Öğretmenimiz;

- Bu anketin amacı, okul/kurum çalışmaları hakkındaki görüşlerinizi almaktır.
- Bu ankette kimlik bilgileri yer almaz.
- Lütfen okul hakkındaki görüşlerinizi en iyi yansıtan kutuya "X" işareti koyarak belirtiniz.
- Anketimize katıldığınız için teşekkür ederiz.

NO	ÖĞRETMENLER İÇİN KONU BAŞLIKLARI					
		Kesinlikle Katılıyorum	Katılıyorum	Kararsızım	Kesinlikle Katılmıyorum	Katılmıyorum
01-	Okulun misyonu ve vizyonunu tam olarak anlıyorum.	()	()	()	()	()
02-	Okulda eğitim ve yönetim kalitesi sürekli olarak gelişiyor.	()	()	()	()	()
03-	Okul temiz ve hijyeniktir.	()	()	()	()	()
04-	Okul, öğrencilerin ve personelin güvenliğini sağlamak için uygun güvenlik önlemleri alır.	()	()	()	()	()
05-	Okul, yeni kabul edilen öğrencilere uygun desteği sağlar.	()	()	()	()	()
06-	Okulumuz mesleki yeterliliğimi geliştirmek için eğitim fırsatları sunuyor.	()	()	()	()	()
07-	Okul yönetimimiz öğretmenleri etkin bir şekilde yönlendirir.	()	()	()	()	()
08-	Okulumuz, öğrencilerin öğrenme ilgisini uyandıracak bir öğrenme ortamı oluşturmuştur.	()	()	()	()	()
09-	Etkili bir öğretmen olmak için ihtiyaç duyduğum kaynaklara erişimim var.	()	()	()	()	()
10-	Bana sunulan kaynakları kullanmak için gerekli eğitime sahibim.	()	()	()	()	()
11-	Okulumuzun, farklı ihtiyaçları olan öğrencileri desteklemek için etkin bir politikası vardır.	()	()	()	()	()
12-	Okulumuz müfredat uygulamasını etkin bir şekilde izler.	()	()	()	()	()
13-	Okulumuz, velilere uygun etkinlikler düzenlemektedir.	()	()	()	()	()
14-	Diğer öğretmenlerle iş birliği yaparım.	()	()	()	()	()
15-	Okul personeli arasında dostane bir ilişki sürdürülür.	()	()	()	()	()
16-	Takım ruhumuz ve moralimiz yüksek.	()	()	()	()	()
17-	Okulumuza aidiyet hissediyorum.	()	()	()	()	()

Kıymetli Velimiz;

- Bu anketin amacı, okul/kurum çalışmaları hakkındaki görüşleriniz almaktır.
- Bu ankette kimlik bilgileri yer almaz.
- Lütfen okul/kurum hakkındaki görüşlerinizi en iyi yansıtan kutuya "X" işaretikoyarak belirtiniz.
- Anketimize katıldığınız için teşekkür ederiz.

NO	VELİLER İÇİN KONU BAŞLIKLARI	Kesinlikle	Katılıyorum	Kararsızım	Kesinlikle	Katılıyorum
		Katılıyorum	Katılıyorum	Katılıyorum	Katılıyorum	Katılıyorum
01-	Okulun misyonu ve vizyonunu tam olarak anlıyorum.	()	()	()	()	()
02-	Okulda eğitim ve yönetim kalitesi sürekli olarak gelişiyor.	()	()	()	()	()
03-	Okul temiz ve hijyeniktir.	()	()	()	()	()
04-	Okul, öğrencilerin ve personelin güvenliğini sağlamak için uygun güvenlik önlemleri alır.	()	()	()	()	()
05-	Okul, yeni kabul edilen öğrencilere uygun desteği sağlar.	()	()	()	()	()
06-	Okul, çocuğumun okumaya olan ilgisini geliştirmesine yardımcı olabilir.	()	()	()	()	()
07-	Okul çocuğumun öğrenme ilgisini güçlendiriyor.	()	()	()	()	()
08-	Okul çocuğumun ahlaki gelişimini teşvik edebilir.	()	()	()	()	()
09-	Okulda kullanılan değerlendirme yöntemleri çocuğumun gelişimini tüm yönleriyle anlamama yardımcı oluyor.	()	()	()	()	()
10-	Okul, çocuğumun öğrenme performansı ve gelişimi hakkında beni iyi bilgilendiriyor.	()	()	()	()	()
11-	Okul çocuğuma duygusal rahatsızlık ve öğrenme güçlükleri ile karşılaştığında yeterli desteği ve rehberlik sağlar.	()	()	()	()	()
12-	Öğretmenlerin benimle iletişim kurma yöntemlerinden memnunum.	()	()	()	()	()
13-	Herhangi bir problem durumunda müdür endişelerime cevap veriyor.	()	()	()	()	()
14-	Okulda, velilerin ihtiyaçlarına uygun eğitim faaliyetleri düzenlenir.	()	()	()	()	()
15-	Okul, çocukların gelişimini desteklemek için velilerle iyi bir ilişki kurar.	()	()	()	()	()
16-	Okul, aktif veli katılımını teşvik eder.	()	()	()	()	()
17-	Okulun veli etkinliklerine aktif olarak katılırım.	()	()	()	()	()
18-	Bir veli olarak okula aidiyet hissediyorum.	()	()	()	()	()
19-	Çocuğumun ev ödevlerini tamamlamasını sağlarım.	()	()	()	()	()
20-	Çocuğumu okumaya teşvik ederim.	()	()	()	()	()
21-	Çocuğumun her gün okula gitmesini sağlarım.	()	()	()	()	()
22-	Çocuğumun eğitiminde aktif bir ortağım.	()	()	()	()	()